

**ANHOLT RACE**  
**Helsingør Sejlklub**  
**Torsdag d. 17. juni 2021**



## Notice of Race

### 1 REGLER

1.1 **Racingbåde** sejler efter RRS Part 2 inkl. Dansk Sejlunions kapsejlsreglerne. Om natten erstattes RRS Part 2 af gældende søvejsregler.

For éntype- og standardklasseløb sejles efter gældende klasseregler.

**Som noget nyt betragtes Twohanded-både som kapsejlende både.**

1.2 **Cruising- og Singlehand både** sejler efter søvejsreglerne og de internationale vigeregler døgnet rundt. Bådene skal føre nationalitetsflag døgnet rundt.

Cruising- og Singlehand både skal betragtes, som ikke kapsejlende, og skal følge søvejsreglerne.

1.3 Reglerne er ændret således:

- Straf for brud på 1.2 kan være mindre end diskvalifikation, hvis protestkomitéen bestemmer dette.
- Regel 40 er ændret således, at kravet om redningsvest er skærpet for Single- og Twohanded-både (se afsnit 13.2). Alle andre besætninger skal bære redningsvest ved adgang på dæk og i cockpit under sejladsen.
- Deltagende både skal føre den udleverede vimpel fastgjort til hækstaget minimum 2 meter over dæk, fra start til 1 time efter målgang. Deltagere, der ikke fører vimplen kan få sin sejltid tillagt én time.
- Regel 48.2 er ændret således, at både, der overskrider trafiksepareringer eller begrænsninger beskrevet i sejladsbestemmelserne, vil få en tidstillægsstraf på min. 1 time eller diskvalifikation (DSQ).
- Protester aflagt mellem Racing- og Cruisingbåde, afgøres efter søvejsreglerne og kan ikke appelleres.
- Cruising både skal så vidt muligt respektere de kapsejlende både og holde klar fri af disse. Såfremt Racing- og Cruising både er på kollisionskurs gælder almindelige søvejsregler parterne imellem. Her gøres ekstra opmærksom på regel 8. og regel 16. i søvejsreglerne.
- Regel 60.1(b) og 62.1(a) ændres således, at en båd ikke kan protestere/anmode om godtgørelse i forhold til sejladsbestemmelserne.
- Regel 61.1(b) ændres således, at protester fra kapsejls- og protestkomiteen mod en båd for en hændelse, kun vil blive slået op på den officielle opslagstavle.
- Regel 62.2 ændres således, at fristen for afgivelse af protest er 2 timer efter hændelsen. Protesten kan afgives via telefonisk kontakt til Bureauet, men skal dog efterfølgende følges op skriftligt til Bureauet senest 4 timer efter ankomst i mål området.

Dette kan afleveres elektronisk på mail til [sr@helsingorsejlklub.dk](mailto:sr@helsingorsejlklub.dk), hvorefter de involverede parter vil blive kontaktet.

- Regel 66 ændres således, at fristen for genåbning af en høring er på stævnets sidste dag kl. 12.

De præcise formuleringer af ændringerne vil fremgå af sejladsbestemmelserne, som findes på [www.sjaellandrundt.dk](http://www.sjaellandrundt.dk), senest den 12. juni, 2021.

De endelige sejladsbestemmelserne kan også ændre andre regler, end de ovenfor nævnte kapsejladsregler.

## 2 MÅLEBREV

Alle Racing-deltagere skal have gyldigt målebrev/klassebevis.

Alle deltagere med et ikke-dansk udstedt målebrev, skal medbringe en kopi ved registreringen.

Ændringer af målebrevet efter tilmelding til sejladsen skal indberettes til sejladskomiteen via e-mail ([sr@helsingorsejlklub.dk](mailto:sr@helsingorsejlklub.dk)) senest d. 10. juni 2021.

Cruising-både vil ikke få tildelt noget mål, men vil blive delt ind i grupper efter størrelse, efter sejladsledelsens skøn. Ønskes der at sejles efter mål, skal bådene kunne fremvise et gyldigt målebrev og blive inddelt i en af Racing løbene.

## 3 VHF INFORMATION

Bådene såfremt det skønnes nødvendig vil blive guidet ud af havnen på VHF-kanal 79

På VHF-kanal 72 sendes, som en service til sejlerne, informationer vedr. sejladsen.

Startproceduren kan ligeledes følges på VHF-kanal 72.

Der må udelukkende lyttes på kanalen.

## 4 TRACKING Udstyr

Alle både vil blive udstyret med en GPS tracking enhed, som også bruges i forbindelse med tidsregistrering og måltagning.

Det er tilladt at følge konkurrenterne via internettet.

Tracking-sporene kan ikke efterfølgende danne grundlag for en protest, dog kan tracking-sporene benyttes af protest-komiteén som bevismateriale.

Hvis tracking-udstyret går i stykker eller løber tør for batteri undervejs, vil tid til tidsregistrering være den tid tracking-udstyret bliver afleveret i bureauet.

## 5 REKLAME

Deltagende både skal føre de reklamer valgt og udleveret af Helsingør Sejlklub.

## 6 DELTAGELSE OG TILMELDING

### 6.1 Stævnet er åbent for følgende både:

Der udskrives løb for éntype- og standardklasser (min. 5 deltagende både), DH, ORC og flerskrogsbåde med TEXEL-målebrev.

Desuden findes der et Cruising og singlehand løb, for dem der vil sejle i flotille rundt Sjælland.

**Alle tilmeldte både skal kunne overholde og være udstyret som beskrevet i paragraf 13.**

- 6.2 Der gælder følgende begrænsninger i retten til at deltage: På hver båd skal der være minimum 3 personer; dette er dog ikke gældende for Single- og Twohanded-både.
- 6.3 Både, som opfylder betingelserne for at deltage, kan tilmeldes ved at udfylde tilmeldingsblanketten på [www.sjaellandrundt.dk](http://www.sjaellandrundt.dk). **Sidste tilmeldingsfrist er den 9. juni 2021 kl. 24:00.**

## **7 TILMELDING OG INDSKUD**

- 7.1 Grundet Corona vil der på nuværende tidspunkt kun være muligt at tilmelde samlet 480 deltagere. Dette vil løbende blive justeret i henhold til de gældende Corona restriktioner. Helsingør sejlkлуб tager i år intet ansvar for eventuelle nødvendige justeringer i deltagerantallet. Eventuelle justeringer i antallet af deltagere vil blive fortaget efter ”sidst ind, først ud” princippet.
- 7.2 Såfremt stævnet er udsolgt, vil det være muligt at registrerer sig på en venteliste.
- 7.3 Tilmelding før 1. januar 2021  
Multi Crew 400 dkr. + 125 dkr. pr. besætningsmedlem.  
Twohanded 750 dkr.  
Singlehanded 725 dkr.
- 7.4 Tilmelding fra 1. januar 2021  
Multi Crew 600 dkr. + 125 dkr pr. besætningsmedlem.  
Twohanded 950 dkr.  
Singlehand 925 dkr.
- 7.5 Der vil blive udleveret et stykke stævne T-shirt per tilmeldte båd, med mulighed for ekstra køb på klubbens hjemmeside.
- 7.6 Frem til den 13. juni 2021 er det omkostningsfrit at framelde sig stævnet mod et ekspeditionsgebyr på 50 kr., så sejladsledelsen har mulighed for at fylde stævnet ud med deltagere fra ventelisten.
- 7.7 Helsingør sejlkлуб forbeholder sig retten til at aflyse stævnet grundet vind og vejr eller COVID. Er stævnedeltagere afvist eller stævnet aflyst grundet COVID, refunderes startgebyret.
- 7.8 Tilmelding, bestilling og betaling: Se [www.sjaellandrundt.dk](http://www.sjaellandrundt.dk)

## **8 TIDSPLAN**

- 8.1 **Registrering** d. 16. og 17. juni, 2021  
Såfremt, forholdende tillader det vil registrering foregå i Bureauet placeret på første sal i Helsingør Sejlklub, Strandpromenaden 6, 3000 Helsingør, fra onsdag d. 16. juni, kl. 17:00-21:00 og torsdag d. 17. juni, fra kl. 07:00.  
Alternativt skal registrering forgå på klubbens hjemmeside og telefonisk

## 8.2 **Skippermøde**

Såfremt, forholdende tillader der vil skippermøde bliver afholdt torsdag d. 17. juni kl. 08:30 foran Helsingør Sejlklubs Jollehus (alle starter)

**Alternativt** vil skippermøde blive udsendt som en video og udsendt via mail.

## 8.3 **Starttidspunkt og bane** (foreløbige, da sejladskomitéen kan ændre på kravene omkring dybde, hvis dette skønnes nødvendigt for sejladsen eller dens løbssammensætning)

1. start kl. ca. 14:00 Løb 1. (Singlehanded løb))
2. start kl. ca. 14:20 Løb 2. (Twohanded løb)
3. start kl. ca. 14.40 Løb 3. (Små både – Racing)
4. start kl. ca. 15:00 Løb 4. (Mellem både - Racing)
5. start kl. ca. 15:20 Løb 5. (Store både - Racing)
6. start kl. ca. 15:40 Cruising/Flotile løb (Små både < 30 fod)
7. start kl. ca. 16:00 Cruising/Flotile løb (Mellem både < 40 fod)
8. start kl. ca. 16:20 Cruising/Flotile løb (Store både 40 fod og derover)

**Alternativt** vil bådene blive sendt afsted således at de overholder gældende Corona retraktioner, ved f.eks. mindre starter, omvendt respit eller enkelt start.

## 9 **MÅLING OG KONTROL**

Der gælder følgende bestemmelser om måling og kontrol: Der kan foretages stikprøvekontrol før og efter sejladsen af båddata i målebrevet samt af sikkerhedsudstyr som nævnt i punkt 13.4.

å

## 10 **SEJLADSBESTEMMELSER og REGISTRERING**

Sejladsprogram med sejladsbestemmelser og praktiske informationer, samt deltagerliste med løbsinddelinger **skal** hentes på [www.sjaellandrundt.dk](http://www.sjaellandrundt.dk) op til sejladsen. Det vil **ikke** være muligt at få udleveret dette i klubben.

## 11 **STED**

Stævnet gennemføres fra Helsingør Nordhavn.

Start og mållinje vil blive placeret i umiddelbar nærhed af Helsingør Havn.

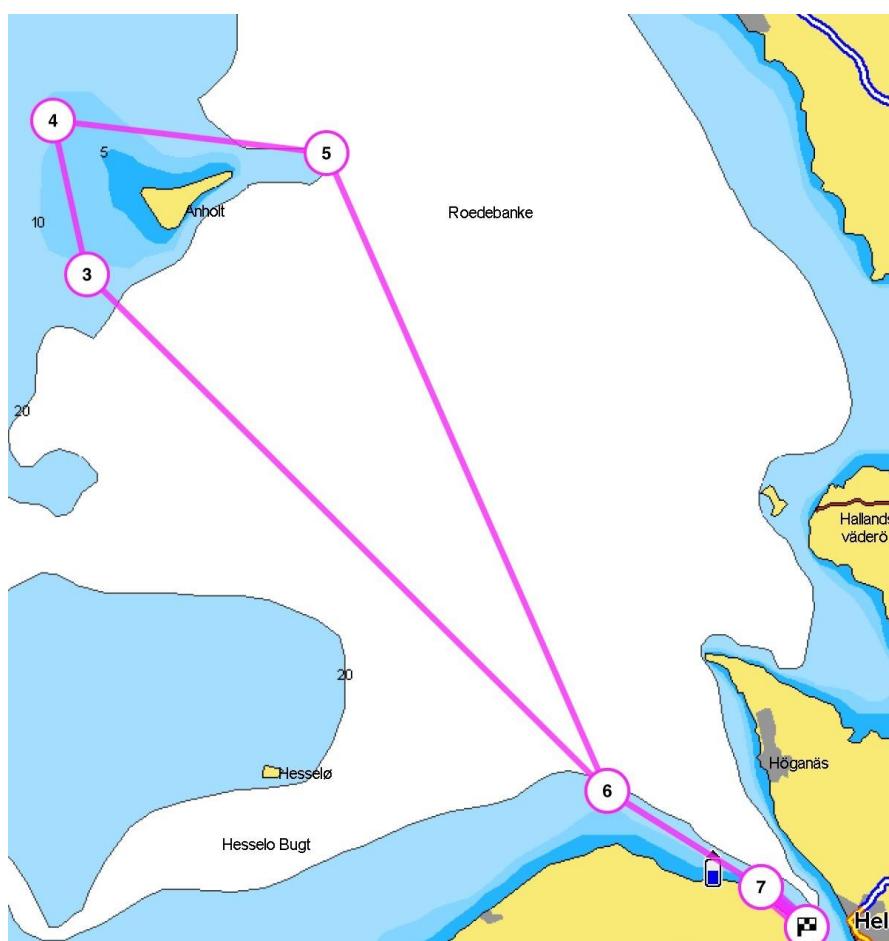
## 12 BANEN

### 12.1 Banen er som følgende og styrbord rundt er beskrevet.

Banen kan dog også sejles bagbord rundt, og dette vil blive markeret med et flag på dommerbåden.

- Vest om kompasafmærkning "Nord, BY", nord for Gilleleje på position: 56 10.33N 12 17.47E
- Vest om kompasafmærkning "Syd, YB", sydvest for Anholt på position: 56 38.71N 11 25.89E
- Nord om kompasafmærkning "Vest, YBY", nordvest for Anholt på position: 56 47.01N 11 22.48E
- Øst om kompasafmærkning "Øst, BYB", øst for Anholt på position: 56 45.18N 11 49.62E
- Vest om kompasafmærkning "Nord, BY", nord for Gilleleje på position: 56 10.33N 12 17.47E

Distance: ca. 130 sømil.



### 12.2 Omsejlningsretning

Vejledende retning offentliggøres ved flagsignal, der hejses på flagmasten foran Helsingør Sejlklub senest kl. 08.00 på sejladsdagen. Den endelige og gældende omsejlningsretning bekendtgøres fra startbåden.

Grønt flag: Anholt om styrbord, rødt flag: Anholt om bagbord.

## 13 SIKKERHED

Det er skippers ansvar, at båden er i forsvarlig stand og udrustet med det sikkerhedsudstyr, der som minimum forlanges under punkt 13.4.

**Alle sejlere skal under sejladsen bære redningsvest ved adgang på dæk eller i cockpit.**

**Alle deltagende både skal overholde World Sailing OSR-sikkerhedskrav kategori 3, med nogle modifikationer. Se også stævnets hjemmeside for nærmere forklaring.**

**For kølbåde kræves at et af følgende minimumskrav for båden være opfyldt:**

- Bådene skal minimum have en CE-kategori A eller B, eller
- Kunne fremvise et STIX tal beregning ikke mindre end 23, eller
- Kunne fremvise et ORC-stabilitets indeks ikke mindre end 103, eller
- Kunne fremvise et IRC SSS Base værdi ikke mindre end 18, eller
- Kunne fremvise et DH-målebrev med et SV tal ikke større end 70, eller
- Kunne fremvise dokumentation for opfyldelse af DS-kravene for både med et SV tal over 70

Ved deltagelse i Cruising løbet kan sejladsledelsen acceptere at overstående krav er opfyldt for den pågældende båd ved fremvisning af dokumentation et af overstående for en tilsvarende båd.

**For flerskrog kræves at World Sailing OSR-sikkerhedskrav kategori 3 for flerskrogsbåde er opfyldt, med modifikationer.**

**Der vil ydermere være skærpede krav til Single- og Twohanded-sejlere jf. Afsnit 13.2.**

### 13.1 Kontrol af sikkerhedsudstyr

Hvis en kontrol af sikkerhedsudstyret, anført i 13.4 viser, at der er mangler, vil båden enten skulle opgive at deltage i sejladsen eller bevise, at det manglende udstyr er erstattet. Hvis en kontrol efter sejladsen viser manglende udstyr, skal skipperen kunne bevise, at udstyret er brugt under sejladsen.

### 13.2 Specielle Regler for Single- og Twohanded-sejlads

Det er et krav, at sejlere skal bære redningsvest, som skal være påsat livline og strobe lys. Udstyret skal bæres fra startsignal til målgang. Sejlere på dæk skal have sikkerhedslinen fastgjort. Det er sejlerens ansvar at sikre livlinen er fastgjort forsvarligt.

### 13.3 Brug af motor

Det er tilladt at benytte motor under kapsejladsen til opladning af batteri, uden fremdrivende propel. Det er også tilladt at benytte motor i nødsituationer for at undgå kollision, eller grundstødning samt undsætning af andet fartøj.

For Singlehanded-både gælder desuden, at motor må benyttes ved anløb af nødhavn, hvilehavn og ankerplads i en radius af 250 m fra opholdsstedet.

Enhver benyttelse af motor skal noteres i logbogen, med tid og sted for start og stop samt en beskrivelse af situationen. Sejladskomiteén kan vælge at pålægge en båd tidsstraf, hvis komitéen skønner, der er opnået en uretmæssig fordel derved. Straffen vil blive lagt til den kapsejlede tid.

### 13.4 Sikkerhedsudstyr

Følgende udrustning er et krav til alle deltagende både. Nedenstående nævnte udrustning er minimum udrustning i forhold til hvad der ellers er krævet i World Sailing OSR-sikkerhedskrav kategori 3.

Se også tillæg for udrustning på stævnets hjemmeside

Det der er markeret med (\*) skal være fastmonteret før sejladserne for Single-og Twohanded sejlere.

4. Røde håndblus

2. Røde faldskærmsblus

1. Redningsvest (min 150 N) med fastgjort fløjte og strobelys.pr. besætningsmedlem.

1. Sikkerhedssele m. livline pr. besætningsmedlem (minimum 2 stk. pr båd, på nær singlehand-sejlere)

1. Sikkerhedslinje langs dækket, til fastgørelse af livline, monteret såfremt der ikke er søgelænder. (\*)

1. Redningskrans med automatisk lys med drivanker.

1. Wiresaks eller 1 nedstryger med High-speed klinge.

1. Anker

1. Magnetisk kompas + 1 ekstra (magnetisk eller elektronisk).

1. Tågehorn.

1. Radarreflektor, påmonteret.

2. Pøs eller 1 pøs og fastmonteret lænse pumpe passende til bådens størrelse.

1. Kasteline med 15 meter flydeline.

1. Nødhjælpskasse tilstrækkeligt udstyret til førstehjælp.

1. Nødkniv

1. Modtager til vejrmeldinger

2. Vandtætte håndlygte med reservebatterier.

1. Ildslukker.

1. VHF.

1. GPS

1. Mobiltelefon, nummeret skal noteres på tilmeldingen.

- Navigationskort over ruten i papirformat eller elektronisk med 100% uafhængig backup.

- Fastmonteret navigationslys i henhold til Søvejsreglerne. Lanternekravet gælder også for deltagende både under 7 meter.

- Fastmonteret VHF med DSC og AIS (sende og modtage) for Singlehand deltagere. MMSI-nummeret skal noteres på tilmeldingen

### 14 TIDSBEGRÆNSNING

Sjælland Rundt weekenden afsluttes søndag d. 20. juni 2021 kl. 15.00

Alle både, der ankommer til Helsingør efter tidsbegrænsningen noteres DNF (ikke fuldført).

### 15 HAVNEPLADS FØR OG EFTER SEJLADSEN

Deltagende både har ingen specielle pladser i havnen, men pladser med grønt skilt kan benyttes. Læg mærke til, om der på det grønne skilt er en datobeskrivelse for, hvornår ejeren kommer hjem. Denne skal respekteres.

Både med en dybgang på over 3,5m. henvises til Kulturhavn Kronborg.

**Havneafgift:** Deltagende både er i perioden fra lørdag d. 12. juni, 2021, kl. 16:00 til og med mandag d. 21. juni, 2021, kl. 16:00 fri for at betale havneafgift. Såfremt båden forlades uden mandskab inden eller efter den frie periode, skal havnevagten kontaktes på mail: [havnevagten@helsingor.dk](mailto:havnevagten@helsingor.dk), eller på telefon +45 25311080. Opgiv navn, kajnummer og pladsnummer. For alle andre ønsker gælder havnens vedtægter og regler.

Forbrugskort til bad, toilet, vaskemaskiner og strøm kan købes i automaterne placeret på havnen. I havnekontorets forrum findes der 2 PC'er med gratis internet.

Havnekontorets åbningstider:

Mandag - onsdag og fredag kl. 08:00 – 15:00

Torsdag kl. 08:00 - 17:00

Tlf.: +45 49281080 (kontor)

Internet: [www.helsingor-havne.dk](http://www.helsingor-havne.dk)

Mail: [havnevagten@helsingor.dk](mailto:havnevagten@helsingor.dk)

Internetadgang fra Havnekontoret

Internet adgang ude på havnen: User Id: havn

Hjertestarter befinder sig i Havnekontorets forrum.

## **16 BEGRÆNSINGER FOR OPTAGNING**

Deltagende både må ikke tages op af vandet fra torsdag d. 17. juni, 2021 til afslutning af sejladsen. Undtagelse skal ske med kapsejladskomiteéns godkendelse.

## **17 AFFALD**

Der må ikke kastes affald i vandet fra bådene. Under sejlads skal affald blive om bord og bortskaffes ved hjemkomst. Der findes affaldscontainere placeret på havnen.

## **18 RADIOKOMMUNIKATION/ ELEKTRONISK UDSTYR/AUTOPILOT**

Al slags elektronisk og/eller elektrisk udstyr er tilladt, så længe det ikke er i konflikt med regel 42. For Singlehand- og Twohanded-bådene, tillades brug af autopilot.

## **19 PLIGT TIL AT RAPPORTERE**

19.1 Alle både skal udfylde elektronisk mandskabsliste på hjemmesiden [www.sjaellandrundt.dk](http://www.sjaellandrundt.dk) Den elektroniske mandskabsliste vil være tilgængelig snarest. Den elektroniske mandskabsliste kan udfyldes særskilt efter tilmeldingen. Såfremt mandskabslisten ikke er udfyldt eller er mangelfuld på starttidspunktet, betragtes båden som værende ikke startet (DNS).

19.2 Alle både er pligtige til at installere den udleverede GPS Track-enhed efter anvisning.

19.3 Deltagere skal aflevere logbog, deltagernummer og GPS Track-enheden til bureauet senest 1 time efter egen målgang. Udgåede både skal aflevere deres deltagernummer og GPS Track-enheden så hurtigt som muligt, men inden søndag d. 20.6. 2021, kl. 18:00, hvor Bureauet lukker. For mistet, eller ødelagt GPS Track-enheder opkræves der DKK 2000,-.



## 20 PRÆMIER

Der er præmie for hver 5. startende båd i Racing løb.

Der er lodtrækningspræmier blandt alle fuldførende både i Cruising løbet.

## 21 ANSVARFRASKRIVNING

Sejlerne deltager i stævnet på eget ansvar og risiko. (se regel 4, Beslutning om at deltage.)

Den arrangerende enhed, Helsingør Sejlkлуб, påtager sig ikke noget ansvar for materielskade, personskade eller dødsfald, der opstår som følge af, eller før, under og efter stævnet.

## 22 FORSIKRING

Hver deltagende båd skal være omfattet af en gyldig tredjeparts ansvarsforsikring.

## 23 YDERLIGERE INFORMATIONER

Yderligere information fås på hjemmesiden: [www.sjaellandrundt.dk](http://www.sjaellandrundt.dk)

## 24 REFERANCER

- Søvejsregler: [Bekendtgørelse om søvejsregler](#)
- Reglerne: **Kommer senere**
- RRS: [Racing rules of sailing part 2](#)
- OSR for Kølbåde: [Monohull Cat 3 - January 2020](#)
- OSR for Flerskrogsbåde: [Multihull Cat 3 - January 2020](#)

## 25 FORKORTELSER

- DNF: Did not finish
- DNS: Did not start
- DSQ: Diskvalifikation
- ORS: Offshore Special Regulations
- RRS: Racing Rules of Sailing
- DH: Dansk Handikap måleregulering
- ORC: Ocean Racing Club måleregulering
- TEXEL: Måleregulering for flerskrogsbåde