

Hoved Sponsorer



SJÆLLAND RUNDT Helsingør Sejlklub Torsdag d. 25. juni 2020



Notice of Race

Revideret 19. juni 2020

1 REGLER

1.1 **Racingbåde** sejler efter RRS Part 2 inkl. Dansk Sejlunions kapsejlsreglerne 2017-2020..
For éntype- og standardklasseløb sejles efter gældende klasseregler.

1.2 **Cruisingbåde** sejler efter de internationale søvejsregler under hele stævnet.
Bådene skal føre nationalitetsflag døgnet rundt.
Cruising-, Single og dobbelthand sejlere og skal betragtes, som ikke kapsejlende, og skal følge søvejsreglerne.

1.3 Reglerne ("Kapsejlsreglerne 2017-2020") er ændret således:

- Straf for brud på 1.2 kan være mindre end diskvalifikation, hvis protestkomitéen bestemmer dette.
- Regel 40 er ændret således, at kravet om redningsvest er skærpet for Single- og Twohanded-både (se afsnit 13.2). Alle andre besætninger skal bære redningsvest ved adgang på dæk og i cockpit under sejladsen.
- Deltagende både skal føre den farvede start-strimmel fastgjort til hækstaget minimum 2 meter over dæk, fra start til 1 time efter målgang. Deltagere, der ikke fører den farvede start-strimmel får ikke lov til at starte.
- Alle både skal føre deres gruppe inddelings vimpel under starten
- Regel 48.2 er ændret således, at både, der overskrider trafiksepareringer eller begrænsninger beskrevet af sejladsledelsen, vil få en tidstillægsstraf på min. 1 time eller diskvalifikation (DSQ).
- Protester aflagt mellem Racing- og Cruisingbåde, afgøres efter søvejsreglerne og kan ikke appelleres.

- Regel 60.1(b) og 62.1(a) ændres således, at en båd ikke kan protestere/anmode om godtgørelse mod visse dele af sejladsbestemmelserne.
- Regel 61.1(b) ændres således, at protester fra kapsejlds- og protestkomiteen mod en båd for en hændelse, kun vil blive slået op på den officielle opslagstavle.
Den officielle opslagstavle vil i år grundet corona restriktionerne vil være at finde på stævnets hjemmeside. www.sjællandrundt.dk
- Regel 61.3 ændres således, at fristen for afgivelse af protest er 2 timer efter hændelsen. Protesten kan afgives via telefonisk kontakt til Bureauet, og skal efterfølgende følges op skriftligt til Bureauet via email eller telefon, senest 2 timer efter ankomst i målområdet. Deltagerne må kun møde personligt frem i klubben efter telefonisk invitation.
- Regel 66 ændres således, at fristen for genåbning af en høring er på stævnets sidste dag kl. 12.

De præcise formuleringer af ændringerne vil fremgå af sejladsbestemmelserne, som findes på www.sjællandrundt.dk, søndag den 21. kl. 20.00.

De endelige sejladsbestemmelserne kan også ændre andre regler, end de ovenfor nævnte kapsejldsregler.

2 MÅLEBREV

Alle Racing-deltagere skal have gyldigt DH målebrev/klassebevis.

Alle deltagere med et ikke-dansk udstedt målebrev, skal indsende dette til sejladskomiteen via e-mail (sr@helsingorsejlkklub.dk) senest d. 17.6.2020.

. Ændringer af målebrevet efter tilmelding til sejladsen skal indberettes til sejladskomiteen via e-mail (sr@helsingorsejlkklub.dk) senest d. 17.6.2020.

Cruising-både vil få tildelt en tidskorrektionsfaktor efter LYS. Denne faktor kan ikke ankes.

3 VHF INFORMATION

Der er lyttepligt på VHF kanal 72 før og under starten, fra torsdag morgen.

Helsingør Sejlkklub oplyser hvilke både / gruppe inddelinger der må forlade havnen før start og hvornår. Deltagerne skal følge disse henvisninger.

Startproceduren kan ligeledes følges på kanal 77.

Der må udelukkende lyttes på kanalen, og svares såfremt man bliver personligt kontaktet.

Såfremt man er nødt til at udgå og returnere til havnen, meddeles dette over VHF til Havnekontrollen, der vil komme med anvisninger til hvordan den udgåede sejler skal returnere til havnen.

4 TRACKING Udstyr

Alle både vil blive udstyret med en GPS tracking enhed, som også bruges i forbindelse med tracking i forbindelse med afgang fra havnen, adkomst til startlinjen, starten, tidsregistrering og måltagning.

Det er tilladt at følge konkurrenterne via internettet.

Tracking-sporene kan ikke efterfølgende danne grundlag for en protest, dog kan tracking-sporene benyttes af protest-komiteen som bevismateriale.

Hvis tracking-udstyret går i stykker eller løber tør for batteri undervejs, vil tidsregistreringen være den tid som deltagerne registrerer.

Deltagere må ikke forlade havnen eller starte med en defekt tracker.

5 REKLAME

Deltagende både skal føre reklamer valgt og udleveret af Helsingør Sejlklub.

6 DELTAGELSE OG TILMELDING

A

6.1 Stævnet er åbent for følgende både:

Der udskrives løb for éntype- og standardklasser (min. 5 deltagende både), DH, ORC og flerskrogsbåde med TEXEL-målebrev.

6.2 Der gælder følgende begrænsninger i retten til at deltage: På hver båd skal der være minimum 3 personer; dette er dog ikke gældende for Single- og Twohanded-både.

På Racing-Ungdom skal alle deltagere være under 25 år, dog skal skipper være min. 18 år.

6.3 Både, som opfylder betingelserne for at deltage, kan tilmeldes ved at udfylde tilmeldingsblanketten på www.sjaellandrundt.dk. Sidste tilmeldingsfrist er den 18. 6. 2020 kl. 24:00.

7 INDSKUD

7.1 Tilmelding før 1.2. 2020; DKK 750,-

7.2 Tilmelding efter 1.2. frem til 1.5. 2020; DKK 900,-

7.3 Tilmelding efter 1.5. frem til 18.6. 2020; DKK 1000,-

7.4 Tilmelding Racing-Ungdom frem til 18.6.2020; DKK 500,-

7.5 Tilmelding og betaling: Se www.sjaellandrundt.dk

Indskud vil blive betalt tilbage hvis sejladsen bliver aflyst pga corona-restriktioner.

Sidste dato for tilbagebetaling er onsdag den 24 klokken 12.00

8 TIDSPLAN

8.1 **Registrering** d. 24. og 25. juni, 2020

Registrering foregår online via mail.

Her skal deltagerne oplyse deres bådnavn, type og antallet af besætningsmedlemmer der er ombord. Efterfølgende skal deltagerne blot hente deres tracker og start strimmel på jollepladsen foran klubhuset.

8.2 **Skippermøde**

Et traditionelt skippermøde vil ikke blive afholdt, i stedet vil skippermødet blive afholdt som en online video, vist på stævnets hjemmeside

8.3 Starttidspunkt og bane

Hver deltagende båd tildeles et specifikt starttidspunkt, baseret på respit beregning per løbsinddeling. Løbsinddeling med banebeskrivelse og startlister offentliggøres samtidig med sejladsbestemmelserne.

9 MÅLING OG KONTROL

Der gælder følgende bestemmelser om måling og kontrol: Der kan foretages stikprøvekontrol før og efter sejladsen af båddata i målebrevet samt af sikkerhedsudstyr nævnt i punkt 13.4.

Måling og kontrol såfremt det er nødvendigt, vil foregå på kajen foran båden og uden besætning ombord.

10 SEJLADSBESTEMMELSER og REGISTRERING

Sejladsprogram med sejladsbestemmelser og praktiske informationer, samt deltagerliste med løbsinddelinger **skal** hentes på www.sjaellandrundt.dk op til sejladsen. Der er ingen adgang til klubben.

11 STED

Stævnet gennemføres fra Helsingør Nordhavn.

12 AFGANG FRA HAVNEN OG SEJLADS OP MOD STARTOMRÅDET.

Afgangen fra havnen og op mod startområdet, styres suverænt af Helsingør Sejlklub. Der oprettes en havnekontrol der via tracking systemet og kommunikation over VHF kanal 72, udsender bådene fra havnen i foruddefinerede slots.

Havnekontrollen styres af flyveledere, der over VHF vil fortælle hvornår de enkelte grupper må forlade havnen, for at bevæge sig mod henholdsvis område 3, område 2, område 1 og startområdet. Deltagerne skal respektere havnekontrollens henvisninger. Der vil blive assisteret af en RIB i de enkelte områder. De enkelte grupper skal respektere områderne og de anviste tidsintervaller og må ikke forlade området uden accept fra havnekontrollen.

Både der ankommer forsinket til det tildelte område, kan ikke garanteres en deltagelse i Sjælland rundt.

Alt ovenstående for at undgå forsamlinger over 50 personer, og for at følge ministeriets retningslinjer for store stævner.

For nærmere definition af inddelingerne af de enkelte områder se bilag.

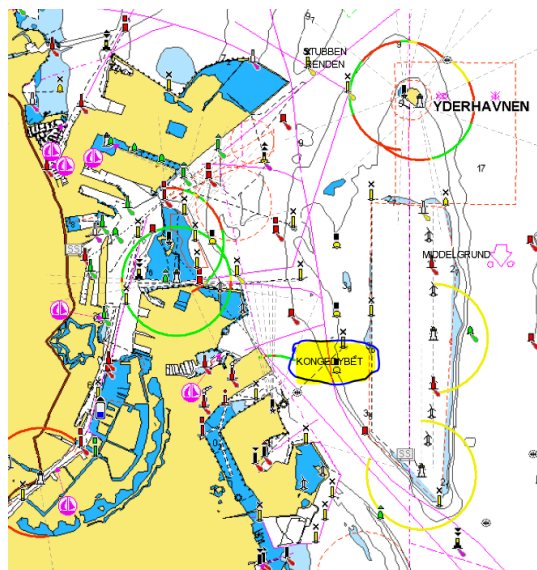
13 BANERNE

Alle baner går via "Kongedybet" ved København, således, at Sjælland Rundt-sejladsen ikke generer handelstrafikken ved København.

13.1 Bane 1 (Mindre både med dybgang under 1,7m og max. mastehøjde på 20m.):

- Omkring Sjælland gennem Bøgestrømmen: Ved Sjællands Odde må der sejles gennem "Snekkeløbet", maks. dybgang ved normal vandstand: 3,4m.
- Ved Stevns passeres imellem følgende to positioner:
Pos 1: 55 17.5N, 012 28.5E
Pos 2: 55 18.2N, 012 34.0E
- Vest om Drogen rande (G.FL 5s nr 01-17)
- "Kongedybet" ved København

Distance: ca. 216 sømil.



13.2 **Bane 2** (Større både med dybgang >1,7m og mastehøjde under 22m.):

- Omkring Sjælland og Møn gennem Grønsund: Ved Sjællands Odde må der sejles gennem "Snekkeløbet", maks. dybgang ved normal vandstand 3,4m.
Syd om "Hestehoved Dyb" Anduvning
- Ved Stevns passeres imellem følgende to positioner:
Pos 1: 55 17.5N, 012 28.5E
Pos 2: 55 18.2N, 012 34.0E
- Vest om Drogen rande (G.FL 5s nr 01-17)
- "Kongedybet" ved København

Distance: ca. 232 sømil.

13.3 **Bane 3** (Store både med mastehøjde over 22m):

- Omkring Sjælland, Lolland, Falster og Møn.
Sjællands Rev Fyr og Gedser Landrev syd YB WP 337 markering skal rundes.
- Ved Stevns passeres imellem følgende to positioner:
Pos 1: 55 17.5N, 012 28.5E
Pos 2: 55 18.2N, 012 34.0E
- Vest om Drogen rande (G.FL 5s nr 01-17)
- "Kongedybet" ved København

Distance: ca. 276 sømil.



13.4 **Omsejlingsretning**

Retningen vil være bagbord rundt og signaleres ved flagsignal, der hejses på flagmasten foran Helsingør Sejlkлуб senest kl. 08.00 på sejladsdagen.

Rødt flag: Sjælland om bagbord.

14 **SIKKERHED**

14.1 **Før Stævnet**

Det er skippers og de enkelte besætningsmedlemmers ansvar at sørge for at overholde de gældende "corona" restriktioner, og de gældende anbefalinger omkring afstand.

Alle deltagere har et fælles ansvar for at undgå smittespredning i befolkningen, før under og efter stævnet.

Hvis deltagere har blot svage symptomer på smitte, eller har været sammen med folk der er konstateret smittede, skal de i henhold til anbefalingerne blive hjemme i selvvalgt karantæne og er ikke velkommen til at deltage.

På land må deltagerne ikke forsamles i grupper større end de gældende regler.

DER ER IKKE ADGANG TIL KLUBBEN.

Alle deltagere bør ankomme omklædte til havnen og skal gå direkte til deres båd.
Husk at stævnet i almindelighed er underlagt de gældende corona restriktioner.

Ved afhentning af tracker, skal kun 1 person fra båden melde sig på jollepladsen foran klubhuset.

14.2 **Under stævnet**

Det er skippers ansvar, at båden er i forsvarlig stand og udrustet med det sikkerhedsudstyr, der som minimum forlanges under punkt 13.4.

Alle sejlere skal under sejladserne bære redningsvest ved adgang på dæk eller i cockpit.

Vi anbefaler World Sailing OSR sikkerhedskrav for kategori 3 både:

www.sailing.org/tools/documents/mo3180104-%5B23484%5D.pdf

Der vil være skærpede krav til Single- og Twohanded-sejlere jf. Afsnit 13.2.

Ved mistanke om sygdom ombord, skal den enkelte båd udgå øjeblikkeligt, og sejle til nærmeste havn.
Ved ankomst til nødhavn skal deltageren kontakte løbsledelsen, og derefter følge de almindelige offentlige retningslinjer ved mistanke om sygdom

14.3 **Efter stævnet**

Efter endt målgang ved Helsingør, skal deltagerne så vidt muligt forlade havnen og tage hjem.
Der er ingen sociale arrangementer eller stævne relaterede begivenheder.

DER ER IKKE ADGANG TIL KLUBBEN.

Resultater, sejltider, præmietider og præmier vil blive offentliggjort på stævnets hjemmeside, og eventuelle præmier tilsendt med posten.

Igen, det er skippers og de enkelte besætningsmedlemmers ansvar at sørge for at overholde de gældende "corona" restriktioner, og de gældende anbefalinger omkring afstand.
Alle deltagere har et fælles ansvar for at undgå smittespredning i befolkningen, før under og efter stævnet.

13.1 **KONTROL AF SIKKERHEDSUDSTYR**

Hvis en kontrol af sikkerhedsudstyret, anført i 13.4 viser, at der er mangler, vil båden enten skulle opgive at deltage i sejladserne eller bevise, at det manglende udstyr er erstattet. Hvis en kontrol efter sejladserne viser manglende udstyr, skal skipperen kunne bevise, at udstyret er brugt under sejladserne. Alt sikkerhedsudstyr skal fremvises på kajen foran den pågældende båd, såfremt den enkelte båd vil blive udtaget til kontrol..

13.2 **Specielle Regler** for Single- og Twohanded-sejladser

Det er et krav, at sejlere skal bære redningsvest, som skal være påsat livline og strobe lys. Udstyret skal bæres fra startsignal til målgang. Det er dog tilladt at klæde om under dæk uden. Sejlere på dæk

skal have sikkerhedslinen fastgjort. Det er sejlerens ansvar at sikre livlinen er fastgjort forsvarligt. For at øge sikkerheden, vil der for Singlehanded være mulighed for 4 timers hvil, for hver 24 timers sejlad. Kompensation gives efter reglerne i sejladsbestemmelser.

13.3 Brug af motor

Det er tilladt at benytte motor under kapsejladsen til opladning af batteri, uden fremdrivende propel. Det er også tilladt at benytte motor i nødsituationer for at undgå kollision, eller grundstødning samt undsætning af andet fartøj.

For Singlehanded-både gælder endvidere, at motor må benyttes ved anløb af nødhavn, hvilehavn og ankerplads i en radius af 100 m fra opholdsstedet.

Enhver benyttelse af motor skal noteres i logbogen, med tid og sted for start og stop samt en beskrivelse af situationen. Sejladskomitéen kan vælge at pålægge en båd tidsstraf, hvis komitéen skønner, der er opnået en uretmæssig fordel derved. Straffen vil blive lagt til kapsejlet tid.

13.4 Sikkerhedsudstyr

Følgende udrustning er et krav til alle deltagende både. Dog er det med (*) markerede udstyr undtaget racing og cruising, men anbefales.

2 Røde håndblus

2 Røde faldskærmsblus

1 Redningsvest med fastgjort fløjte pr. besætningsmedlem (* Strobelys monteret på redningsvesten)

1 Sikkerhedssele m. livline pr. besætningsmedlem (* minimum 2 stk.)

1 Monteret sikkerhedsline langs dækket, til fastgørelse af livline (*)

1 Redningskrans med automatisk lys

1 Wiresaks eller 1 nedstryger med High-speed klinge

1 Anker forsynet med min. 30 m. ankerline

1 Kompas

1 Tågehorn

1 Radarreflektor

1 Pøs eller lænse pumpe passende til bådens størrelse

1 Kasteline (15 meter flydeline)

1 Nødhjælpskasse tilstrækkeligt udstyret til førstehjælp

1 Radiomodtager til FM og AM

1 Vandtæt håndlygte med reservebatterier

1 Ildslukker

1 VHF

1 Mobiltelefon, nummeret skal noteres på tilmeldingen.

Korrekte ankersignaler.

15 HVILETIDSREGLER FOR SINGELHANDED BÅDE

4 timers hviletid vil blive godtgjort for hver 24 timers sejlad.

16 TIDSBEGRÆNSNING

Sjælland Rundt weekenden afsluttes søndag d. 28 juni 2020 kl. 15.00

Alle både, der ankommer til Helsingør efter tidsbegrænsningen noteres DNF (ikke fuldført).

17 HAVNEPLADS FØR OG EFTER SEJLADSEN

Deltagende både har ingen specielle pladser i havnen, men pladser med grønt skilt kan benyttes. Læg mærke til, om der på det grønne skilt er en datobeskrivelse for, hvornår ejeren kommer hjem. Denne skal respekteres.

Både med en dybgang på over 3,5m. henvises til Kulturhavn Kronborg.

Alle deltagere skal så vidt muligt prøve at sprede sig i havnen for at undgå forsamlinger og dermed mindske risikoen for snittespredning i beholdningen.

Alle deltagere skal tage hensyn til havnens andre gæster og fastliggere i så vidt muligt omfang.

Deltagere kan blive bedt om at flytte sig, såfremt havnen eller Kapsejlsledelsen skønner at dette er nødvendigt.

Deltagere kan kontakte havnekontoret telefonisk indenfor havnekontorets åbningstider.

Deltagere må ikke møde personligt op.

Havnekontorets åbningstider:

Mandag, onsdag og fredag: kl. 08:00 – 15.00

Torsdag: kl. 08:00 – 17:00

Telefon +45 49 28 10 80

Havneafgift: Deltagende både er i perioden fra søndag d. 21. juni, 2020, kl. 16:00 til og med mandag d. 29. juni, 2020, kl. 16:00 fri for at betale havneafgift. Såfremt båden forlades uden mandskab inden eller efter den frie periode, skal havnevagten kontaktes på mail: havnevagten@helsingor.dk, eller på telefon +45 25311080. Opgiv navn, kajnummer og pladsnummer. For alle andre ønsker gælder havnens vedtægter og regler.

18 BEGRÆNSINGER FOR OPTAGNING

Deltagende både må ikke tages ud af vandet fra torsdag d. 25. juni, 2020 til afslutning af sejladsen. Undtagelse skal ske med kapsejladskomiteéens godkendelse.

19 AFFALD

Der må ikke kastes affald i vandet fra bådene. Under sejlads skal affald blive om bord og bortskaffes ved hjemkomst.

Der findes affaldscontainere placeret på havnen.

20 RADIOKOMMUNIKATION/ ELEKTRONISK UDSTYR/AUTOPILOT

Al slags elektronisk og/eller elektrisk udstyr er tilladt, så længe det ikke er i konflikt med regel 42 og herved undtages regel 52.

21 PLIGT TIL AT RAPPORTERE

- 21.1 Alle både skal elektronisk indsende en fuld mandskabsliste til Bureauet (vedr. Registrering, se pkt. 8.1). Såfremt mandskabslisten ikke er fremsendt eller er mangelfuld, har båden ikke lov til at deltage.
- 21.2 Alle både er pligtige til at installere den udleverede GPS Track-enhed efter anvisning. Såfremt denne ikke er installeret får båden ikke lov til at starte.
- 21.3 Deltagere skal aflevere logbog, der skal afleveres elektronisk til sr@helsingorsejklub.dk og GPS Track-enheden skal afleveres i dertil opsatte kasser foran klubhuset på jollepladen hvor disse skal lægges, senest 1 time efter egen målgang. Udgåede både skal aflevere deres GPS Track-enheden så hurtigt som muligt, men inden søndag d. 28.6. 2020, kl. 18:00, hvor stævnet lukker. For mistet, eller ødelagt GPS Track-enheder opkræves der DKK 1500,-.

22 PRÆMIER

Der er præmie for hver 5. startende båd i Racing løb.

Der er præmie til den vindende båd i Cruising løb.

Der er fuldførepræmier til alle både, der fuldfører.

Der er lodtrækningspræmier blandt alle fuldførende både.

23 ANSVARFRASKRIVNING

Sejlerne deltager i stævnet på eget ansvar og risiko. (se regel 4, Beslutning om at deltage.)

Den arrangerende enhed, Helsingør Sejlklub, påtager sig ikke noget ansvar for materielskade, personskade, sygdom eller dødsfald, der opstår som følge af, eller før, under og efter stævnet.

24 FORSIKRING

Hver deltagende båd skal være omfattet af en gyldig tredjeparts ansvarsforsikring.

25 YDERLIGERE INFORMATIONER

Yderligere information fås på hjemmesiden: www.sjaellandrundt.dk

26 Referencer

- Søvejsregler: [Bekendtgørelse om søvejsregler Bek 1083 af 20/11-2009](#)
- Reglerne: [Dansk Sejlunion Kapsejlsreglerne 2017-2020](#)
- RRS: [Racing rules of sailing part 2](#)
- <https://politi.dk/corona/>

27 Forkortelser

- DNF: Did not finish
- DNS: Did not start
- DSQ: Diskvalifikation
- [LYS](#): LYS er et såkaldt "tid på tid" system, dannet på grundlag af de svenske, tyske og engelske "LYS-systemer"
- RRS: Racing Rules of Sailing
- TEXEL: Målerregel for flerskrogsbåde

Start linie vejledende

