



SJÆLLAND RUNDT

Helsingør Sejlklub

Torsdag d. 25. juni 2020



Notice of Race

1 REGLER

1.1 **Racingbåde** sejler efter RRS Part 2 inkl. Dansk Sejlunions kapsejlsreglerne 2017-2020. Om natten erstattes RRS Part 2 af gældende søvejsregler.

For éntype- og standardklasseløb sejles efter gældende klasseregler.

1.2 **Cruisingbåde** sejler efter søvejsreglerne og de internationale vigeregler døgnet rundt.

Bådene skal føre nationalitetsflag døgnet rundt.

Cruising-, Single- og Twohanded-både skal betragtes, som ikke kapsejlende, og skal følge søvejsreglerne.

1.3 Reglerne ("Kapsejlsreglerne 2017-2020") er ændret således:

- Straf for brud på 1.2 kan være mindre end diskvalifikation, hvis protestkomitéen bestemmer dette.
- Regel 40 er ændret således, at kravet om redningsvest er skærpet for Single- og Twohanded-både (se afsnit 13.2). Alle andre besætninger skal bære redningsvest ved adgang på dæk og i cockpit under sejlsaden.
- Deltagende både skal føre den udleverede vimpel fastgjort til hækstaget minimum 2 meter over dæk, fra start til 1 time efter målgang. Deltagere, der ikke fører vimplen kan få sin sejltid tillagt én time.
- Regel 48.2 er ændret således, at både, der overskrider trafiksepareringer eller begrænsninger beskrevet af sejladsledelsen, vil få en tidstillægsstraf på min. 1 time eller diskvalifikation (DSQ).
- Protester aflagt mellem Racing- og Cruisingbåde, afgøres efter søvejsreglerne og kan ikke appelleres.
- Regel 60.1(b) og 62.1(a) ændres således, at en båd ikke kan protestere/anmode om godtgørelse.
- Regel 61.1(b) ændres således, at protester fra kapsejls- og protestkomiteen mod en båd for en hændelse, kun vil blive slået op på den officielle opslagstavle.
- Regel 61.3 ændres således, at fristen for afgivelse af protest er 2 timer efter hændelsen. Protesten kan afgives via telefonisk kontakt til Bureauet, men skal dog efterfølgende følges op skriftligt til Bureauet senest 2 timer efter ankomst i målområdet.
- Regel 66 ændres således, at fristen for genåbning af en høring er på stævnets sidste dag kl. 12.

De præcise formuleringer af ændringerne vil fremgå af sejladsbestemmelserne, som findes på www.sjaellandrundt.dk, senest den 1.juni, 2020.

De endelige sejlsbestemmelserne kan også ændre andre regler, end de ovenfor nævnte kapsejlsregler.

2 MÅLEBREV

Alle Racing-deltagere skal have gyldigt målebrev/klassebevis.

Alle deltagere med et ikke-dansk udstedt målebrev, skal medbringe en kopi ved registreringen.

Ændringer af målebrevet efter tilmelding til sejladsen skal indberettes til sejladskomiteen via e-mail (sr@helsingorsejlkklub.dk) senest d. 17.6.2020.

Cruising-både vil få tildelt en tidskorrektionsfaktor efter LYS. Denne faktor kan ikke kan ankes.

3 VHF INFORMATION

På kanal 72 sendes, som en service til sejlerne, informationer vedr. sejladsen.

Startproceduren kan ligeledes følges på kanal 72.

Der må udelukkende lyttes på kanalen.

4 TRACKING Udstyr

Alle både vil blive udstyret med en GPS tracking enhed, som også bruges i forbindelse med tidsregistrering og måltagning.

Det er tilladt at følge konkurrenterne via internettet.

Tracking-sporene kan ikke efterfølgende danne grundlag for en protest, dog kan tracking-sporene benyttes af protest-komiteén som bevismateriale.

Hvis tracking-udstyret går i stykker eller løber tør for batteri undervejs, vil tid til tidsregistrering være den tid tracking-udstyret bliver afleveret i bureauet.

5 REKLAME

Deltagende både skal føre reklamer valgt og udleveret af Helsingør Sejlkklub.

6 DELTAGELSE OG TILMELDING

6.1 Stævnet er åbent for følgende både:

Der udskrives løb for éntype- og standardklasser (min. 5 deltagende både), DH, ORC og flerskrogsbåde med TEXEL-målebrev.

6.2 Der gælder følgende begrænsninger i retten til at deltage: På hver båd skal der være minimum 3 personer; dette er dog ikke gældende for Single- og Twohanded-både.

På Racing-Ungdom skal alle deltagere være under 25 år, dog skal skipper være min. 18 år.

6.3 Både, som opfylder betingelserne for at deltage, kan tilmeldes ved at udfylde tilmeldingsblanketten på www.sjaellandrundt.dk. Sidste tilmeldingsfrist er den 18. 6. 2020 kl. 24:00.

7 INDSKUD

- 7.1 Tilmelding før 1.2. 2020; DKK 750,-
- 7.2 Tilmelding efter 1.2. frem til 1.5. 2020; DKK 900,-
- 7.3 Tilmelding efter 1.5. frem til 18.6. 2020; DKK 1000,-
- 7.4 Tilmelding Racing-Ungdom frem til 18.6.2020; DKK 500,-
- 7.5 Tilmelding og betaling: Se www.sjaellandrundt.dk

8 TIDSPLAN

- 8.1 **Registrering** d. 24. og 25. juni, 2020
Registrering foregår i Bureauet placeret på første sal i Helsingør Sejlklub, Strandpromenaden 6, 3000 Helsingør, fra onsdag d. 24. juni, kl. 17:00-21:00 og torsdag d. 25. juni, fra kl. 07:00.

8.2 Skippermøde

Torsdag d. 25. juni kl. 08:30 foran Helsingør Sejlklubs Jollehus (alle starter)

- 8.3 **Starttidspunkt og bane** (foreløbige, da sejladskomitéen kan ændre på kravene, hvis dette skønnes nødvendigt for sejladsen eller dens løbssammensætning)

- 1. start kl. ca. 10:20 Bane 1 gennem Bøgestrømmen (Racing-Ungdom, dybgang < 1,7m)
Bane 2 gennem Grønsund (Racing-Ungdom, dybgang ≥ 1,7m)
- 2. start kl. ca. 10:40 Bane 1 gennem Bøgestrømmen (Singlehanded, dybgang < 1,7m)
Bane 2 gennem Grønsund (Singlehanded, dybgang ≥ 1,7m)
- 3. start kl. ca. 11:00 Bane 1 gennem Bøgestrømmen (Twohanded, dybgang < 1,7m)
Bane 2 gennem Grønsund (Twohanded, dybgang ≥ 1,7m)
- 4. start kl. ca. 11:20 Bane 1 gennem Bøgestrømmen (Cruising, dybgang < 1,7m)
Bane 2 gennem Grønsund (Cruising, dybgang ≥ 1,7m)
- 5. start kl. ca. 11:40 Bane 1 gennem Bøgestrømmen (Racing dybgang < 1,7m)
Bane 2 gennem Grønsund (Racing, dybgang ≥ 1,7m)
- 6. start kl. ca. 12:00 Bane 2 gennem Grønsund (Flerskrogsbåde)
- 7. start kl. ca. 12:20 Bane 3 rundt Gedser (Cruising, mastehøjde > 22m)
- 8. start kl. ca. 12:40 Bane 3 rundt Gedser (Racing, mastehøjde > 22m)

9 MÅLING OG KONTROL

Der gælder følgende bestemmelser om måling og kontrol: Der kan foretages stikprøvekontrol før og efter sejladsen af båddata i målebrevet samt af sikkerhedsudstyr nævnt i punkt 13.4.

10 SEJLADSBESTEMMELSER og REGISTRERING

Sejladsprogram med sejladsbestemmelser og praktiske informationer, samt deltagerliste med løbsinddelinger **skal** hentes på www.sjaellandrundt.dk op til sejladsen.

11 STED

Stævnet gennemføres fra Helsingør Nordhavn.

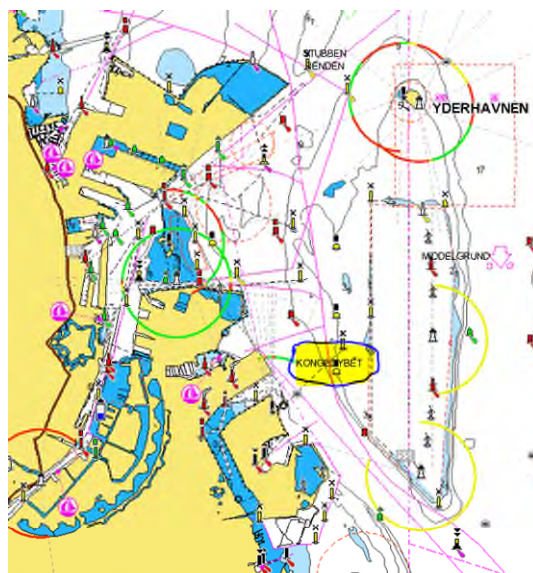
12 BANERNE

Alle baner går via "Kongedybet" ved København, således, at Sjælland Rundt-sejladsen ikke generer handelstrafikken ved København.

12.1 Bane 1 (Mindre både med dybgang under 1,7m og max. mastehøjde på 20m.):

- Omkring Sjælland gennem Bøgestrømmen: Ved Sjællands Odde må der sejles gennem "Snekkeløbet", maks. dybgang ved normal vandstand: 3,4m.
- Ved Stevns passeres imellem følgende to positioner:
Pos 1: 55 17.5N, 012 28.5E
Pos 2: 55 18.2N, 012 34.0E
- Vest om Drogen rande (G.FL 5s nr 01-17)
- "Kongedybet" ved København

Distance: ca. 216 sømil.



12.2 **Bane 2** (Større både med dybgang >1,7m og mastehøjde under 22m.):

- Omkring Sjælland og Møn gennem Grønsund: Ved Sjællands Odde må der sejles gennem "Snekkeløbet", maks. dybgang ved normal vandstand 3,4m.
Syd om "Hestehoved Dyb" Anduvning
- Ved Stevns passeres imellem følgende to positioner:
Pos 1: 55 17.5N, 012 28.5E
Pos 2: 55 18.2N, 012 34.0E
- Vest om Drogen rande (G.FL 5s nr 01-17)
- "Kongedybet" ved København

Distance: ca. 232 sømil.

12.3 **Bane 3** (Store både med mastehøjde over 22m):

- Omkring Sjælland, Lolland, Falster og Møn.
Sjællands Rev Fyr og Gedser Landrev syd YB WP 337 markering skal rundes.
- Ved Stevns passeres imellem følgende to positioner:
Pos 1: 55 17.5N, 012 28.5E
Pos 2: 55 18.2N, 012 34.0E
- Vest om Drogen rande (G.FL 5s nr 01-17)
- "Kongedybet" ved København

Distance: ca. 276 sømil.

12.4 **Omsejlingsretning**

Vejledende retning offentliggøres ved flagsignal, der hejses på flagmasten foran Helsingør Sejlklub senest kl. 08.00 på sejladsdagen. Den endelige og gældende omsejlingsretning bekendtgøres fra startbåden.

Grønt flag: Sjælland om styrbord, rødt flag: Sjælland om bagbord.

13 **SIKKERHED**

Det er skippers ansvar, at båden er i forsvarlig stand og udrustet med det sikkerhedsudstyr, der som minimum forlanges under punkt 13.4.

Alle sejlere skal under sejladsen bære redningsvest ved adgang på dæk eller i cockpit.

Vi anbefaler World Sailing OSR sikkerhedskrav for kategori 3 både:

www.sailing.org/tools/documents/mo3180104-%5B23484%5D.pdf



Der vil være skærpede krav til Single- og Twohanded-sejlere jf. Afsnit 13.2.

13.1 **KONTROL AF SIKKERHEDSUDSTYR**

Hvis en kontrol af sikkerhedsudstyret, anført i 13.4 viser, at der er mangler, vil båden enten skulle opgive at deltage i sejladsen eller bevise, at det manglende udstyr er erstattet. Hvis en kontrol efter sejladsen viser manglende udstyr, skal skipperen kunne bevise, at udstyret er brugt under sejladsen.

13.2 **Specielle Regler** for Single- og Twohanded-sejlads

Det er et krav, at sejlere skal bære redningsvest, som skal være påsat livline og strobe lys. Udstyret skal bæres fra startsignal til målgang. Sejlere på dæk skal have sikkerhedslinen fastgjort. Det er sejlerens ansvar at sikre livlinen er fastgjort forsvarligt. For at øge sikkerheden, vil der for Singlehanded være mulighed for 4 timers hvil, for hver 24 timers sejlads. Kompensation gives efter reglerne i sejladsbestemmelser.

13.3 **Brug af motor**

Det er tilladt at benytte motor under kapsejladsen til opladning af batteri, uden fremdrivende propel. Det er også tilladt at benytte motor i nødsituationer for at undgå kollision, eller grundstødning samt undsætning af andet fartøj.

For Singlehanded-både gælder endvidere, at motor må benyttes ved anløb af nødhavn, hvilehavn og ankerplads i en radius af 100 m fra opholdsstedet.

Enhver benyttelse af motor skal noteres i logbogen, med tid og sted for start og stop samt en beskrivelse af situationen. Sejladskomitéen kan vælge at pålægge en båd tidsstraf, hvis komitéen skønner, der er opnået en uretmæssig fordel derved. Straffen vil blive lagt til kapsejlet tid.

13.4 **Sikkerhedsudstyr**

Følgende udrustning er et krav til alle deltagende både. Dog er det med (*) markerede udstyr undtaget racing og cruising, men anbefales.

4 Røde håndblus

2 Røde faldskærmsblus

1 Redningsvest med fastgjort fløjte pr. besætningsmedlem (* Strobelys monteret på redningsvesten)

1 Sikkerhedssele m. livline pr. besætningsmedlem (* minimum 2 stk.)

1 Monteret sikkerhedslinje langs dækket, til fastgørelse af livline (*)

1 Redningskrans med automatisk lys

1 Wiresaks eller 1 nedstryger med High-speed klinge

1 Anker forsynet med min. 30 m. ankerline

1 Kompas

1 Tågehorn

1 Radarreflektor

1 Pøs eller lænse pumpe passende til bådens størrelse

1 Kasteline (15 meter flydeline)

1 Nødhjælpkasse tilstrækkeligt udstyret til førstehjælp

1 Radiomodtager til FM og AM

- 1 Vandtæt håndlygte med reservebatterier
- 1 Ildslukker
- 1 VHF
- 1 Mobiltelefon, nummeret skal noteres på tilmeldingen.
Korrekte ankersignaler.

14 HVILETIDSREGLER FOR SINGELHANDED BÅDE

4 timers hviletid vil blive godtgjort for hver 24 timers sejlads.

15 TIDSBEGRÆNSNING

Sjælland Rundt weekenden afsluttes søndag d. 28 juni 2020 kl. 15.00

Alle både, der ankommer til Helsingør efter tidsbegrænsningen noteres DNF (ikke fuldført).

16 HAVNEPLADS FØR OG EFTER SEJLADSEN

Deltagende både har ingen specielle pladser i havnen, men pladser med grønt skilt kan benyttes. Læg mærke til, om der på det grønne skilt er en datobeskrivelse for, hvornår ejeren kommer hjem. Denne skal respekteres.

Både med en dybgang på over 3,5m. henvises til Kulturhavn Kronborg.

Havneafgift: Deltagende både er i perioden fra lørdag d. 20. juni, 2020, kl. 16:00 til og med mandag d. 29. juni, 2020, kl. 16:00 fri for at betale havneafgift. Såfremt båden forlades uden mandskab inden- eller efter den frie periode, skal havnevagten kontaktes på mail: havnevagten@havnevagten.dk, eller på telefon +45 25311080. Opgiv navn, kajnummer og pladsnummer. For alle andre ønsker gælder havnens vedtægter og regler.

- 17** Forbrugskort til bad, toilet, vaskemaskiner og strøm kan købes i automaterne placeret på havnen.
I havnekontorets forrum findes der 2 PC'er med gratis internet.

Havnekontorets åbningstider:

Mandag - onsdag og fredag kl. 08:00 – 15:00

Torsdag kl. 08:00 - 17:00

Tlf.: +45 49281080 (kontor)

Internet: www.helsingor-havne.dk

Mail: havnevagten@helsingor.dk

Internet adgang fra Havnekontoret

Internet adgang ude på havnen: User Id: havn

Hjertestarter befinder sig i Havnekontorets forrum.

18 BEGRÆNSINGER FOR OPTAGNING

Deltagende både må ikke tages ud af vandet fra torsdag d. 25. juni, 2020 til afslutning af sejladsen. Undtagelse skal ske med kapsejladskomiteéens godkendelse.

19 AFFALD

Der må ikke kastes affald i vandet fra bådene. Under sejlads skal affald blive om bord og bortskaffes ved hjemkomst.

Der findes affaldscontainere placeret på havnen.

20 RADIOKOMMUNIKATION/ ELEKTRONISK Udstyr/AUTOPILOT

Al slags elektronisk og/eller elektrisk udstyr er tilladt, så længe det ikke er i konflikt med regel 42 og herved undtages regel 52.

21 PLIGT TIL AT RAPPORTERE

21.1 Alle både skal aflevere fuld mandskabsliste ved registreringen i Bureauet (vedr. Registrering, se pkt. 8.1). Såfremt mandskabslisten ikke er afleveret eller er mangelfuld, betragtes båden som værende ikke startet (DNS).

Blankét til mandskabsliste findes på hjemmesiden www.sjaellandrundt.dk, og **skal** printes/udfyldes før registreringen i Bureauet.

21.2 Alle både er pligtige til at installere den udleverede GPS Track-enhed efter anvisning.

21.3 Deltagere skal aflevere logbog, deltagernummer og GPS Track-enheden til bureauet senest 1 time efter egen målgang. Udgåede både skal aflevere deres deltagernummer og GPS Track-enheden så hurtigt som muligt, men inden søndag d. 28.6. 2020, kl. 18:00, hvor Bureauet lukker. For mistet, eller ødelagt GPS Track-enheder opkræves der DKK 1500,-.

22 PRÆMIER

Der er præmie for hver 5. startende båd i Racing løb.

Der er præmie til den vindende båd i Cruising løb.

Der er fuldførepræmier til alle både, der fuldfører.

Der er lodtrækningspræmier blandt alle fuldførende både.

23 ANSVARSFRASKRIVNING

Sejlerne deltager i stævnet på eget ansvar og risiko. (se regel 4, Beslutning om at deltage.)

Den arrangerende enhed, Helsingør Sejlkлуб, påtager sig ikke noget ansvar for materielskade, personskeade eller dødsfald, der opstår som følge af, eller før, under og efter stævnet.

24 FORSIKRING

Hver deltagende båd skal være omfattet af en gyldig tredjeparts ansvarsforsikring.

25 YDERLIGERE INFORMATIONER

Yderligere information fås på hjemmesiden: www.sjaellandrundt.dk

26 Referencer

- Søvejsregler: [Bekendtgørelse om søvejsregler Bek 1083 af 20/11-2009](#)
- Reglerne: [Dansk Sejlunion Kapsejladsreglerne 2017-2020](#)
- RRS: [Racing rules of sailing part 2](#)

27 Forkortelser

- DNF: Did not finish
- DNS: Did not start
- DSQ: Diskvalifikation
- [LYS](#): LYS er et såkaldt "tid på tid" system, dannet på grundlag af de svenske, tyske og engelske "LYS-systemer"
- RRS: Racing Rules of Sailing
- TEXEL: Målerregel for flerskrogsbåde