

Sjælland Rundt 2020

Banebeskrivelse

Beskrivelsen er for Sjælland Rundt om bagbord (nordgående start)

Bane 1 (Mindre både med dybgang på max. 1,7m og max. mastehøjde på 20m.):
Omkring Sjælland gennem Bøgestrømmen: Ved Sjællands Odde må der sejles gennem "Snekkeløbet", maks. Dybgang ved normal vandstand 3,4m.
Der sejles igennem Kongedybet.
Distance: 216 sømil.

Bane 2 (Større både med dybgang over 1,7m og mastehøjde under 25,5m.):
Omkring Sjælland og Møn gennem Grønsund: Ved Sjællands Odde må der sejles gennem "Snekkeløbet", maks. Dybgang ved normal vandstand 3,4m.
Syd om Hestehoved Dyb Anduvning.
Der sejles igennem Kongedybet.
Distance: 232 sømil.

Bane 3 (Store både med mastehøjde over 25,5m):
Omkring Sjælland, Lolland, Falster og Møn..
Sjællands Rev Fyr og Gedser Landrev syd markering skal rundes.
Der sejles igennem Kongedybet.
Distance: ca. 276sm.

SEJLADSBEGRÆNSNINGER

Overtrædelse af sejladsbegrænsningerne kan medføre tidsstraf eller i særlige grove tilfælde diskvalifikation. Alle sejladsbegrænsninger betragtes som hindringer, eller mærker i banen. Observerede overtrædelser vil ikke blive signaleret.

ÆNDRINGER TIL 'Begrænsninger'

Begrænsninger der er tilkommet siden disse bestemmelser gik i trykken, vil blive meddelt på opslagstavlen. Ændringer af væsentlig betydning vil blive meddelt ved registreringen (uddeling af Rettelsesblad).

TRAFIKSEPARERINGSSYSTEMER (regel 48.2)

En båd skal overholde regel 10, Trafiksepareringssystemer, i De Internationale Søvejsregler. Sejlads er forbudt i trafiksepareringssystemet i nordlige Øresund, systemet ved Hatter Barn (Rute T), systemet mellem Korsør og Sprogø og ved Falsterbo Rev.

SUNDET NORD (Alle baner) (Se under punktet "Sundet, nordlige del" Fig. 13)

Trafikseparationslinjen W1 – W7 må ikke overskrides

Overskridelse kan ved observation medføre tidstillæg eller i grove tilfælde diskvalifikation og muligvis bødepålæg fra myndighederne ca. 3000 kr., hvis kystbevogtningen er i området.

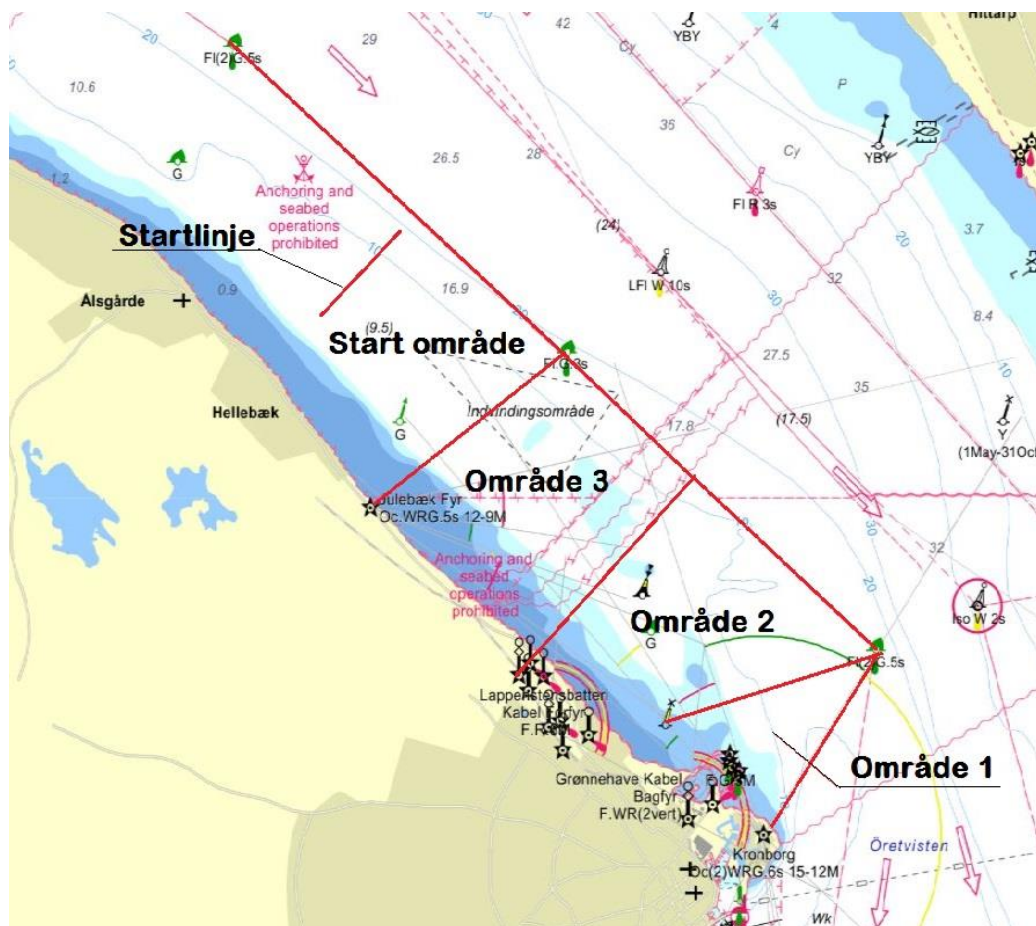
STARTOMRÅDE

Startområdet ligger nord for Helsingør havn på cirka position N 56 04 58 E 12 34 05
Imellem havnen og startlinjen er farvandet opdelt i 4 områder som sit på kortet herunder.

ALLE deltager skal følge flyveledernes anvisninger over VHF på vej til startlinjen.

INGEN må sejle ind i eller forlade de enkelte områder uden muligt samtykke fra flyvelederne.

Flyvelederne vil kalde de enkelte skibe op, efter hånden som er den enkelte deltagers tur til at forlade havnen, og sejle frem mod startlinjen.



Figur 1 - Startområde

SJÆLLANDS ODDE (Bane 3) Fig.2

Sjællands Rev Fyr er mærke i banen.

SNEKKELØBET (nær Sjællands Odde) (Bane 1 og 2) Fig. 2

Ved Sjælland om bagbord skal Snekkeløbets røde lystønde (FL.R.3s) holdes til bagbord.

Ved Sjælland om styrbord skal Snekkeløbets røde lystønde (FL.R.3s) holdes om styrbord.

Både med stor dybgang skal naturligvis ikke benytte Snekkeløbet.

Obs.: Passage gennem Bådeløbet er **ikke** tilladt.

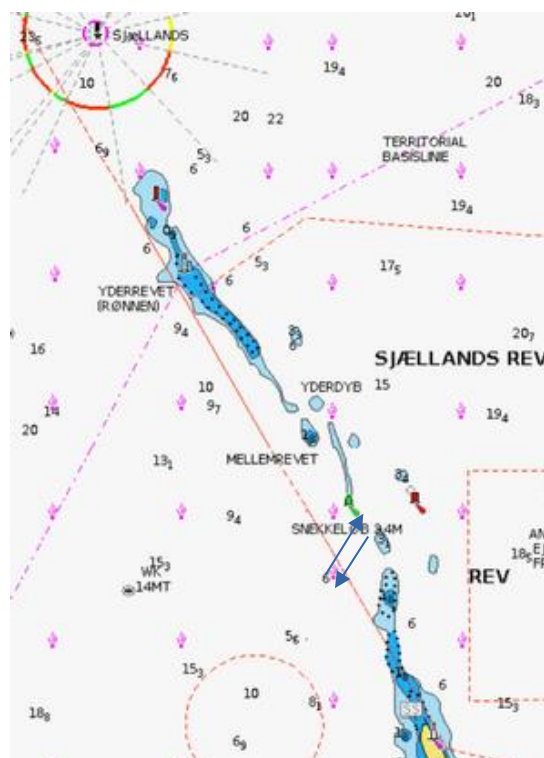


Fig. 1: Sjællands Odde

STOREBÆLT / SAMSOEBÆLT (Alle baner) Fig.3

I hele Storebælt, Samsøbælt og Langelandsbælt holdes øst om storskibsrute T og øst for linjen E18 – E20.

Ved Røsnæs Puller og til trafiksepareringen holdes øst om storskibsrute T, derefter øst for sejladsbegrænsningslinjen ved Storebæltbroen..

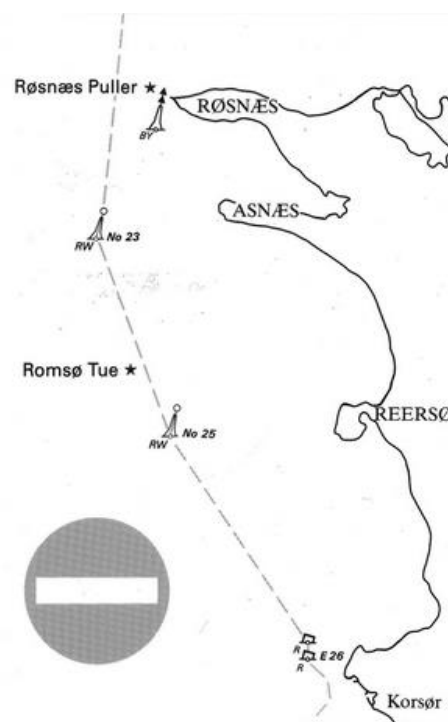


Fig. 2: Storebælt rute T

STOREBÆLTSTROEN (Alle Baner): Fig. 4 og 5

Passage under broen må ikke foregå længere vestpå end pille 10 grundet opfyldning.
 Hvis mastehøjden gør det umuligt, må der sejles gennem forsvarligt brofag.

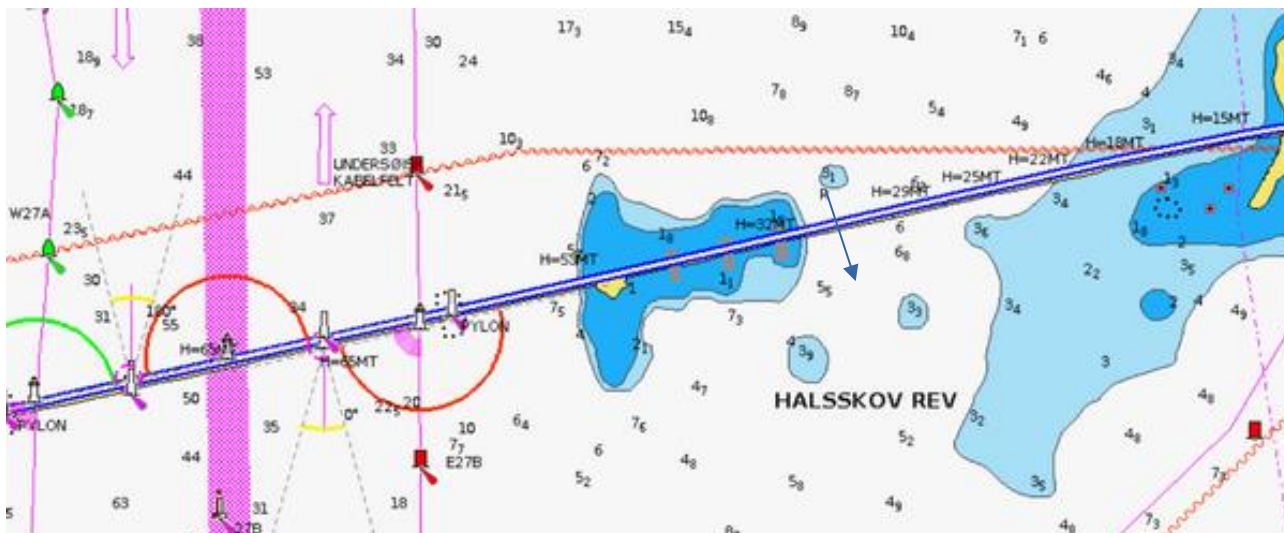
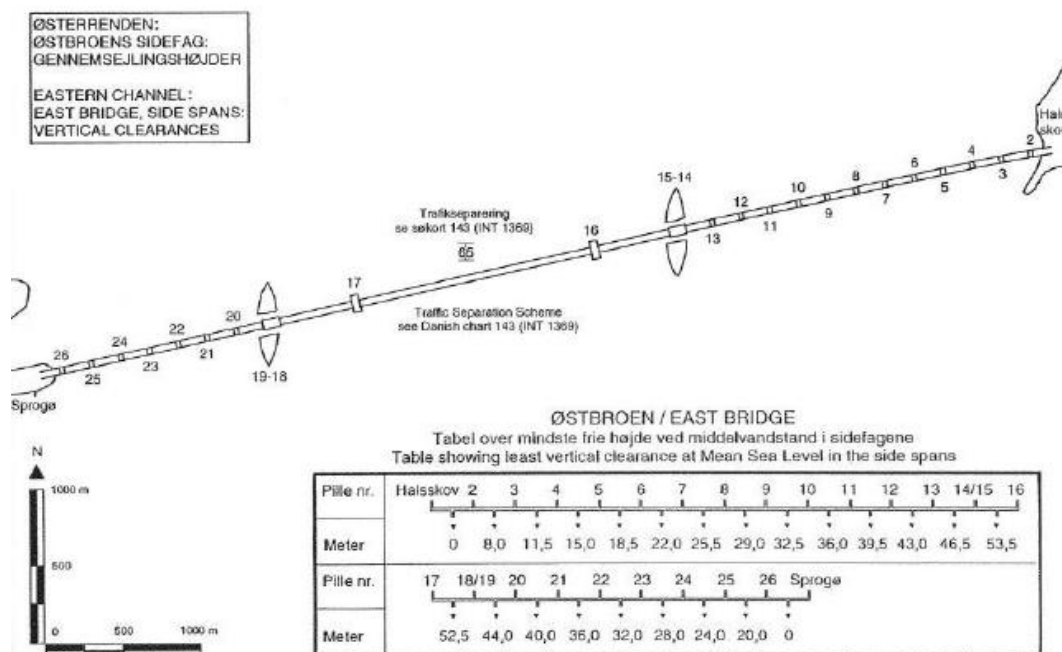


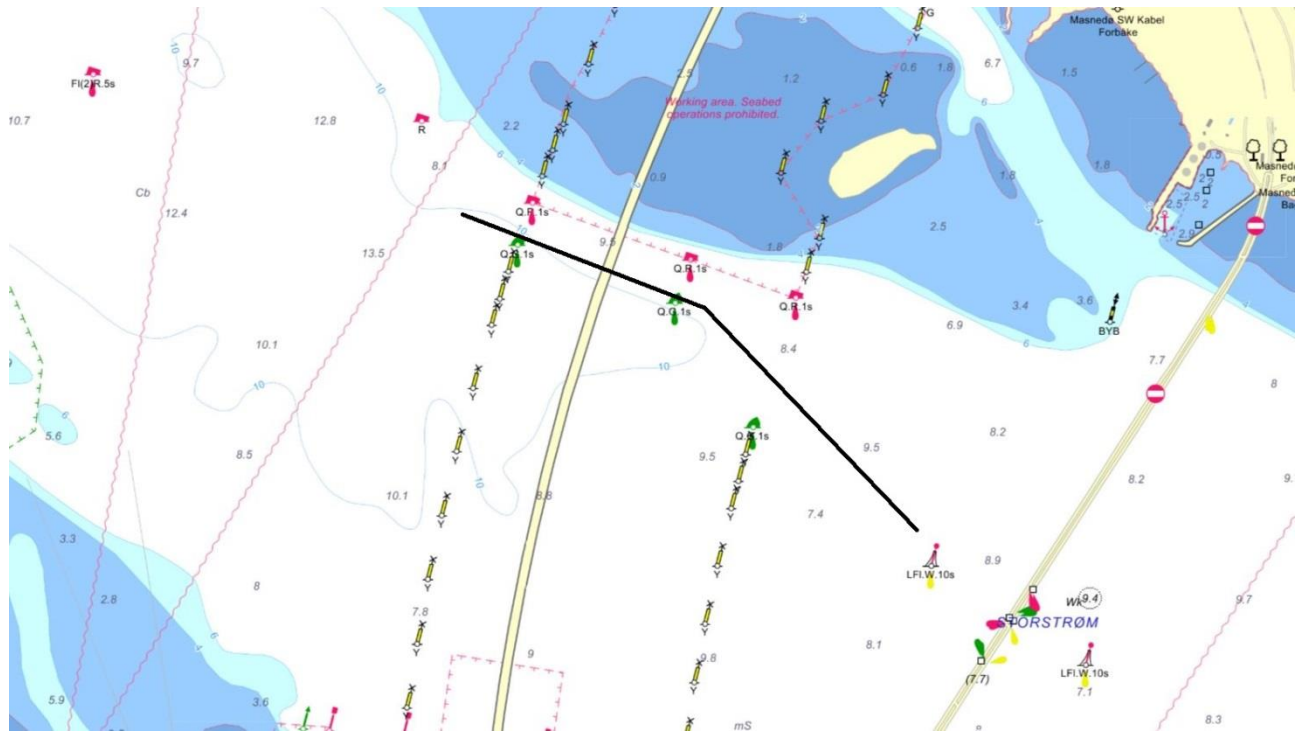
Fig. 3: Storebæltsbroen



Figur 5: Storebæltsbroen

ANLØB TIL STORSTRØMSBROEN (Bane 1 og 2) Fig.6

Ved anløb ned mod Storstrømsbroen, skal der navigeres nedigennem nybyggeriet ved den nye bro som vist på figuren herunder.



Figur 6: Anløb til Storebæltsbroen

STORSTRØMSBROEN (Bane 1 og 2)

Sejlsads gennem broens sidefag er forbudt, da der er fare for nedfald af betonstykker på nær i gennemsejlingsfaget, 7. brofag fra N og under det Sydligste brofag, hvor der ikke er fare for nedfald. De pågældende sidefag er markeret med skilte påtrykt: "GENNEMSEJLING TILLADT".

FARØBROEN (Bane 1 og 2) Fig. 7

Bane 2: Med Sjælland om bagbord skal bane 2 passeres syd om det afmærkede gennemsejlingsfag.



Fig. 7: Farøbroen

HESTEHØVED (Bane 2) Fig. 8

Alle fartøjer skal sejle syd om Hestehoved Dyb Anduvning ($54^{\circ}49,78' 12^{\circ}11,36'$)



Fig. 8: Hestehoved

GEDSER LANDREV (Bane 3) Fig. 9

Syd om de 2 sydmarkeringer (YB)

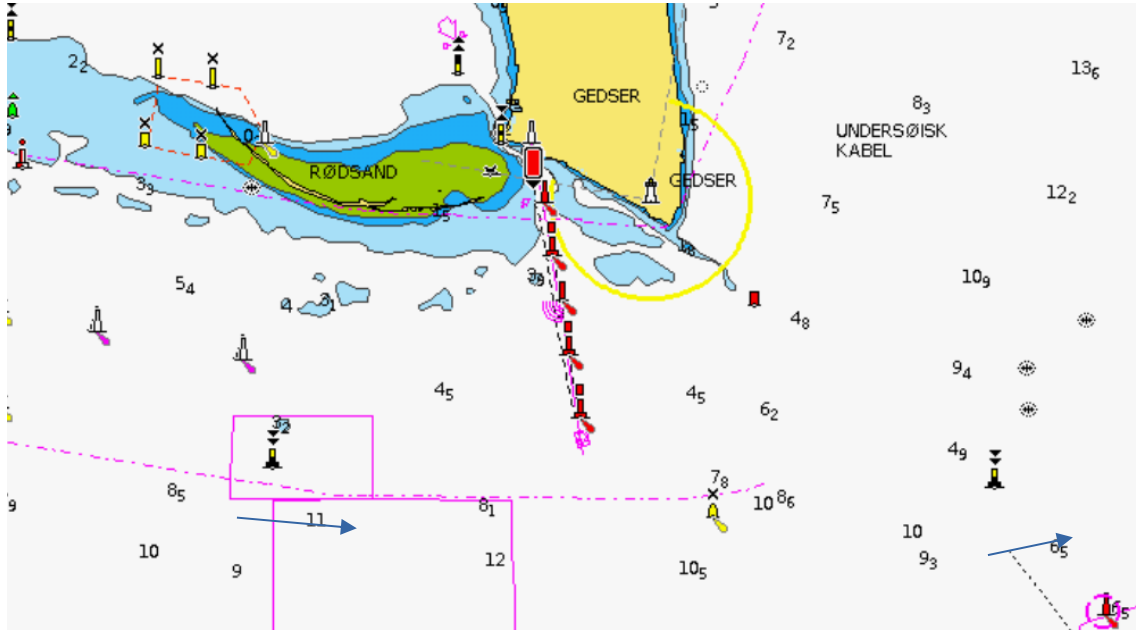


Fig. 9: Gedser Landrev

STEVNS: (Alle baner) Fig. 10

Sejlds i Trafiksepareringssystemet (rundkørslen) er ikke tilladt.

Passage skal ske imellem følgende to positioner: Pos1 55 17,5 N, 12 012,5 E, Pos2 55 18,2 N, 012 34,0 E

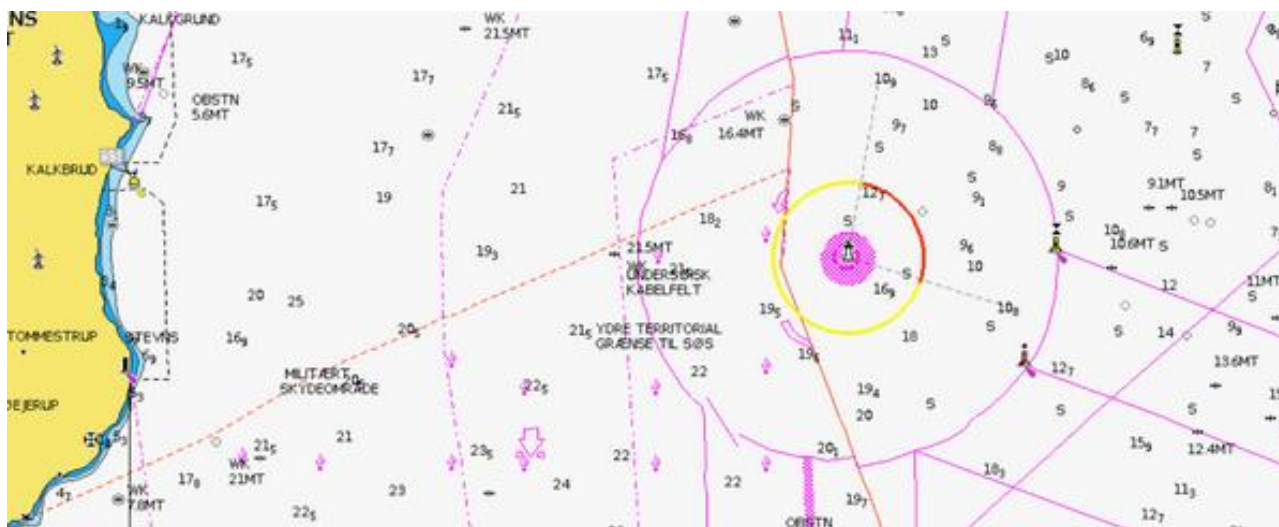


Fig.10: Stevns - Falsterbo

DRAGØR (Alle baner) Fig. 11 SUNDET, sydlige del (Alle baner)

Alle fartøjer skal passere vest om Drogden Fyr.
Derefter sejles gennem Kongedybet.

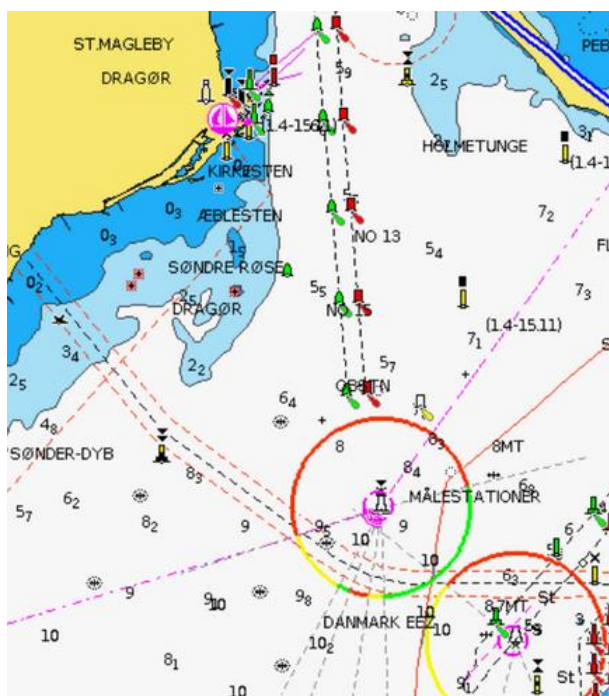


Fig.11: Dragør - Drogden

Ud for Københavns havn (Alle baner) Fig. 12

Det anbefales fritidsbåde at sejle øst om den med rødt optrukne linje i perioden 1. apr. til 15. nov. i henhold til bemærkninger på de nye søkort.

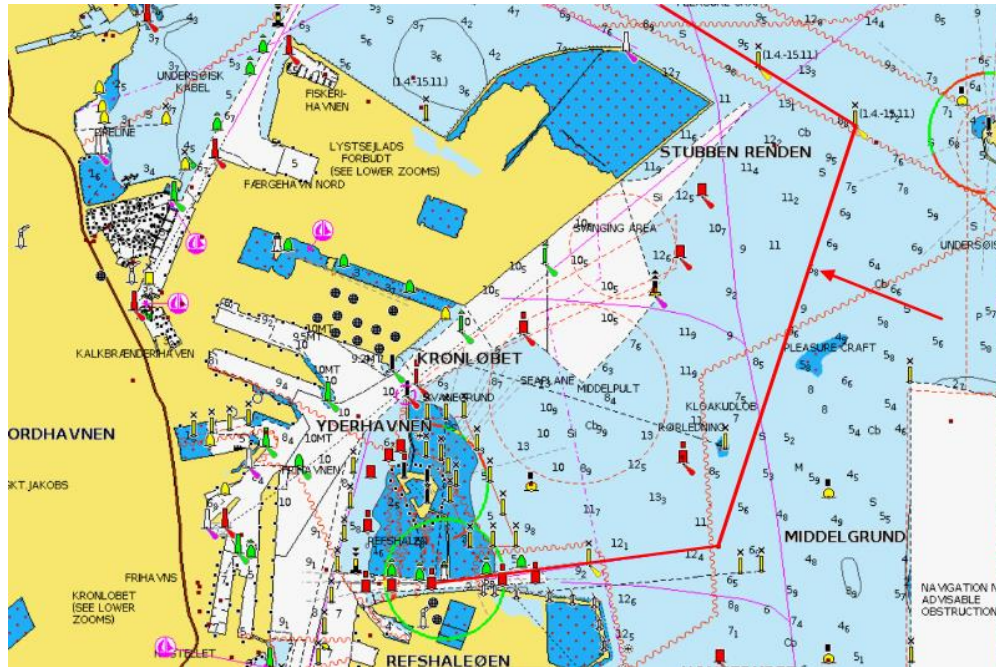


Fig. 12 Anbefalet rute

SUNDET, nordlige del (Alle baner) Fig. 13

Vest om W7, W6, W5B, W5A, W5 og W4 og øst om forbudsområdet ved færgelejet og Kulturhavnen (se nedenfor)

Sejlads i trafiksepareringen og nær enderne samt i Trafikskillezonen er forbudt.

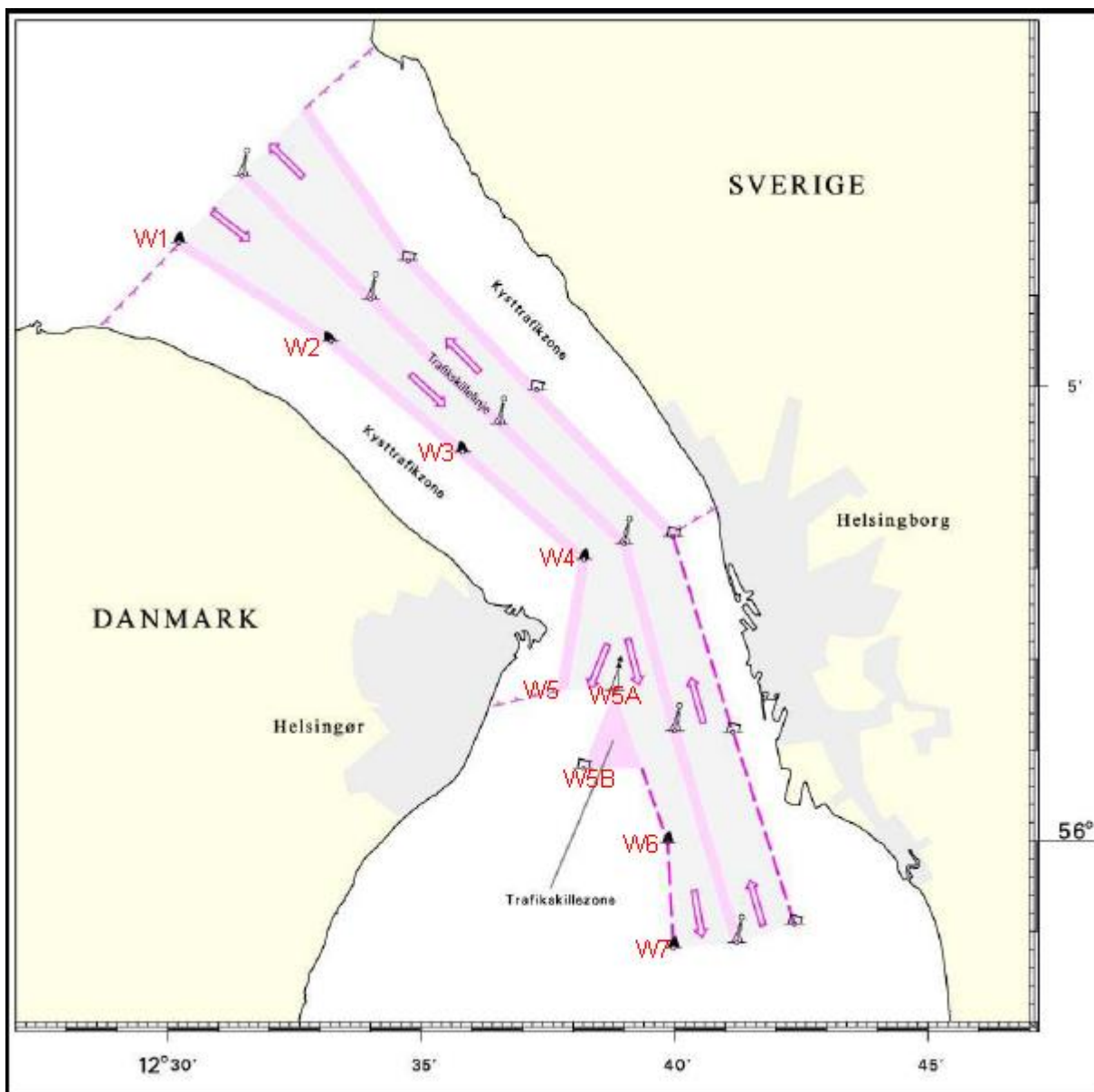


Fig. 13: Trafiksepareringen Sundet Nord

HELSINGØR Havn Færgeleje Fig. 14

Ud for Helsingør Havn er der på grund af den intense trafik etableret et forbudsområde, inden for hvilket al uautoriseret sejlads med fritidsfartøjer er forbudt. Forbudsområdet er vest for afgrænsningen af en linje stik syd fra Kronborg pynten til syd for færgelejerne.
(Fremgår af søkortet)

Observerede overtrædelser kan medføre straf på 1 time, i grove tilfælde diskvalifikation. Kontrolfartøjer kan befinde sig i området.

Ligeledes kan myndighederne ved overskridelse standse båden med efterfølgende rettergang og bødeforlæg

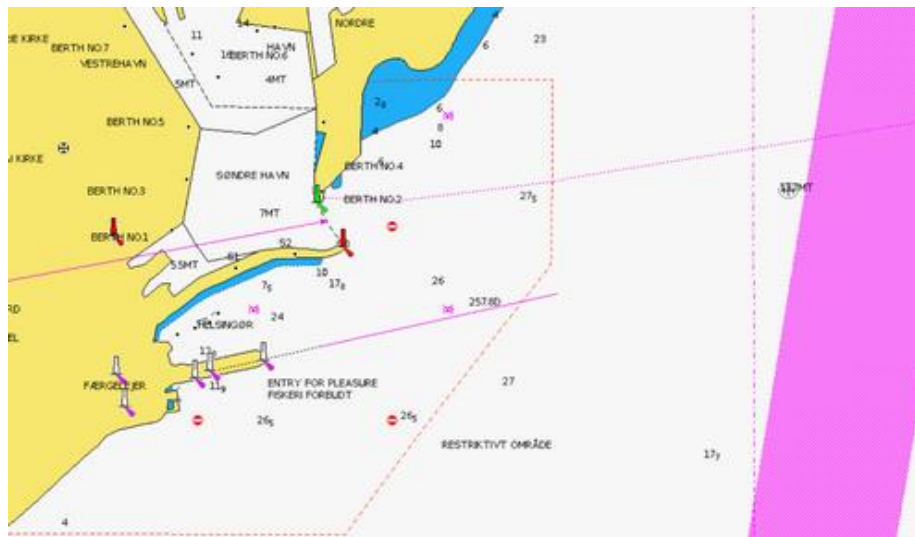


Fig. 14: Restriktionsområde

MÅLOMRÅDET

(Husk at notere i log) Fig. 15

Mellem orange bøjne udlagt udfor Helsingør Nordhavn og dommertårn forsynet med orange og blå flag. Om natten er bøjnen forsynet med hvidt blink eller direkte belyst.

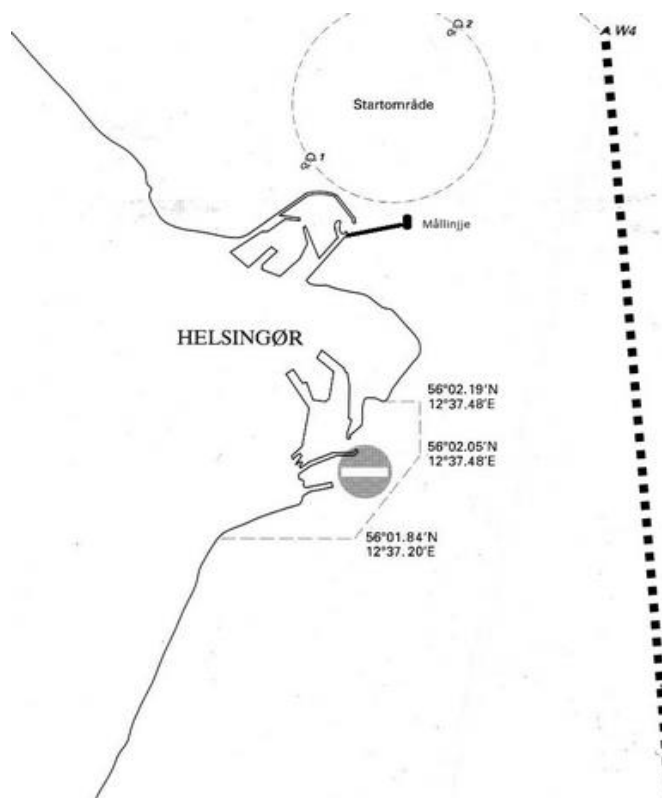


Fig. 15: Mållinje