



SJÆLLAND RUNDT

Helsingør Sejlklub

Torsdag d. 28. juni 2018



Notice of Race

1 REGLER

- 1.1 **Racingbåde** sejler efter de gældende Kapsejlsregler inkl. Skandinavisk Sejlerforbunds og Dansk Sejlunions forskrifter. Om natten erstattes IRR Del 2 af gældende søvejsregler.
For éntype- og standardklasseløb sejles efter gældende klasseregler.
- 1.2 **Cruisingbåde, Two- og Singlehanded både** sejler efter Søvejsreglerne og de nationale vigeregler døgnet rundt.
Der skal føres nationalitetsflag, da de ikke betragtes som kapsejlende.
- 1.3 Reglerne er ændret således:
- Straf for brud på disse regler kan være mindre end diskvalifikation, hvis protestkomitéen bestemmer dette
 - Regel 40 er ændret således, at kravet om redningsvest er skærpet for Single- og Twohanded, se afsnit 10 og 11.
 - Både som ikke har SR hækflag fastgjort på hækstaget, fra 1. start til maksimal tidens udløb, kan få sin sejltid tillagt én time.
 - Regel 48.2 er ændret således at både der overskrider Trafiksepareringer, kan ved observation få tidstillæg fra 1 time til DSQ. Dette gælder også for overskridelser af begrænsninger sejlsledelsen har indført for at trafiksepareringerne ikke overskrides.
 - Indledningen til Del 2 Protester mellem Racing- og cruisingbåde, afgøres efter søvejsreglerne og kan ikke appelleres
 - Regel 60.1(a) og 62.1(a) ændres således, at en båd ikke kan protestere/anmode om godtgørelse vedr. visse dele af sejlsbestemmelserne.
 - Regel 61.1(b) ændres således, at protester fra kapsejls- og protestkomiteen blot vil blive slået op på den officielle opslagstavle.
 - Regel 62.2 ændres således, at fristen for genåbning af en sag om godtgørelse på stævnets sidste dag er kortere end reglen foreskriver.
 - Regel 66 ændres således, at fristen for genåbning af en høring på stævnets sidste dag er kortere end reglen foreskriver.

De præcise formuleringer af ændringerne vil fremgå af sejlsbestemmelserne.
Sejlsbestemmelserne kan også ændre andre kapsejlsregler.

1.4 MÅLEBREV

Alle Racing deltagere skal have gyldigt målebrev/klassebevis. Alle deltagere med et ikke-dansk udstedt målebrev bedes medbringe en kopi ved registreringen. Ændringer af målebrevet bedes indberettet via mail senest d. 22.6

Cruising-, two- og Singlehanded både vil få tildelt en tidskorrektionsfaktor der ikke kan ankes.

1.5 **VHF INFORMATION**

På kanal 72 sendes, som en service til sejlerne, informationer vedr. sejladsen.

Startproceduren kan ligeledes følges på kanal 72

Der må udelukkende lyttes på kanalen.

1.6 **TRACKING UDSTYR**

Alle både vil eventuelt blive udstyret med en tracking enhed, det er tilladt at følge konkurrenterne via Internettet.

Tracking sporene kan ikke efterfølgende danne grundlag for protester og kan ikke benyttes som bevismateriale.

2 **REKLAME**

Både skal føre reklamer valgt og udleveret af den organiserende myndighed.

3 **DELTAGELSE OG TILMELDING**

3.1 Stævnet er åbent for følgende både: Der udskrives løb for éntype- og standardklasser (min. 5 deltagere),

DH(GPH), ORCi(GPH), TCC/SRS og Flerskrogsbåde efter TEXEL (min. 5 med samme type målebrev)

Der udskrives særskilt løb for hver bådtype ved min. 5 deltagere.

3.2 Der gælder i øvrigt følgende begrænsninger i retten til at deltage: På hver båd skal der være minimum 3 personer dog ikke twohanded og singlehanded

3.3 Både, som opfylder betingelserne for at deltage, kan tilmeldes ved at udfylde tilmeldingsblanketten på sjaellandrundt.dk senest den 22. juni.

4 **INDSKUD**

Kr. 850 (se bank oplysninger på Tilmeldingsformularen på hjemmesiden ”sjaellandrundt.dk”)

5 **TIDSPLAN**

5.1 **REGISTRERING** d. 28. juni

Bureauet er åbent fra kl. 7.00 i klublokalet på 1. sal for Singlehanded.

Bureauet er åbent fra kl. 11.00 i klublokalet på 1. sal for alle andre

5.2 **SKIPPERMØDE**

Torsdag d. 28. juni kl. 08.00 i klublokalet (Singlehanded)

Torsdag d. 28. juni kl. 12.00 foran Jollehuset (øvrige starter)

5.3 **START tidspunkt og bane (foreløbige)**

1. start kl. ca. 10.00 Bane 1 gennem Bøgestrømmen (Singlehanded dybgang < 1,7m)

2. start kl. ca. 10.20 Bane 2 gennem Grønsund (Singlehanded dybgang > 1,7m)

3. start kl. ca. 14.00 Bane 1 gennem Bøgestrømmen (Twohanded dybgang < 1,7m)

4. start kl. ca. 14.20 Bane 2 gennem Grønsund (Twohanded dybgang > 1,7m)

5. start kl. ca. 15.00 Bane 1 gennem Bøgestrømmen (Racing dybgang < 1,7m)

6. start kl. ca. 15.30 Bane 1 gennem Bøgestrømmen (Cruising dybgang < 1,7m)

7. start kl. ca. 16.00 Bane 2 gennem Grønsund (Racing, dybgang > 1,7m)

8. start kl. ca. 16.30 Bane 2 gennem Grønsund (Cruising, dybgang > 1,7m)

9. start kl. ca. 17.00 Bane 3 rundt Gedser (Racing, mastehøjde > 22m)

10. start kl. ca. 17.30 Bane 3 rundt Gedser (Cruising, mastehøjde > 22m)

11. start kl. ca. 19.00 Bane 1 gennem Bøgestrømmen (flerskrogsbåde, hvis flere end 5 deltagere)

6 MÅLING OG KONTROL

Alle kapsejlende deltagere skal have gyldigt målebrev/klassebevis. Alle deltagere med et ikke-dansk udstedt målebrev bedes medbringe en kopi ved registreringen.

Ændringer af målebrevet bedes indberettet via mail senest d. 22.6, websejler.dk vil ikke løbende blive checket.

Der gælder endvidere følgende bestemmelser om måling og kontrol: Der kan foretages stikprøvekontrol før og efter sejladsen af båddata i målebrevet samt sikkerhedsudstyr i punkt 11.

7 SEJLADSBESTEMMELSER

Sejlsprogram med sejlsbestemmelser og praktiske informationer samt deltagerliste med løbsinddelinger kan hentes på www.sjaellandrundt.dk op til sejladsen og udleveres ved registreringen i Sejlklubbens lokaler.

8 STED

Stævnet gennemføres fra Helsingør Nordhavn

9 BANERNE

9.1 Bane 1 Blå (Mindre både med dybgang på max. 1,7m og max. mastehøjde på 20m.):

Omkring Sjælland gennem Bøgestrømmen: Ved Sjællands Odde må der sejles gennem "Snekkeløbet", maks. Dybgang ved normal vandstand 3,4m.

Der sejles vest om Saltholm

Distance: 216 sømil.

9.2 Bane 2 rød (Større både med dybgang over 1,7m og mastehøjde under 22m.):

Omkring Sjælland og Møn gennem Grønsund: Ved Sjællands Odde må der sejles gennem "Snekkeløbet", maks. Dybgang ved normal vandstand 3,4m.

Syd om Hestehoved Dyb Anduvning

Vest om Saltholm

Distance: 232 sømil.

9.3 Bane 3 grøn (Store både med mastehøjde over 22m):

Omkring Sjælland, Lolland, Falster og Møn.

Sjællands Rev Fyr og Gedser Landrev syd markering skal rundes.

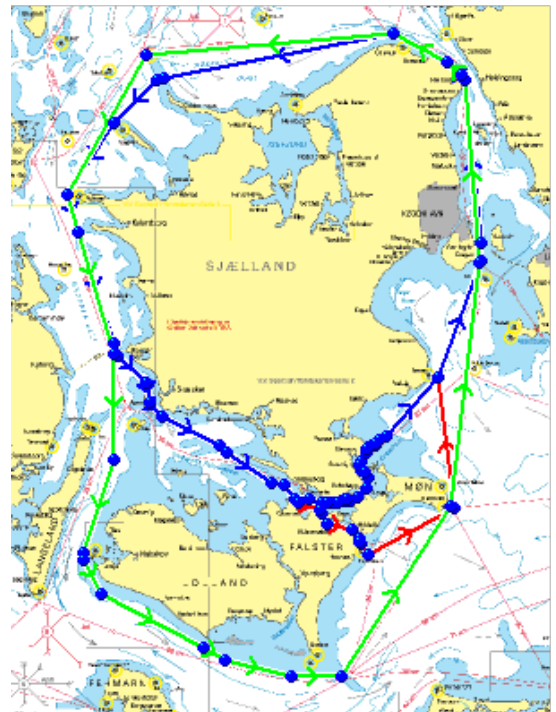
Der sejles vest om Saltholm.

Distance: ca. 276sm.

9.4 OMSEJLINGSRETNING

Vejledende retning offentliggøres ved flagsignal, der hejses på flagmasten på midtermolen kl. 08.00 på sejlsdagen. Den endelige omsejlingsretning bekendtgøres fra startbåden.

Grønt flag Sjælland om styrbord, rødt flag Sjælland om bagbord.



10 SIKKERHED

Det er skippers ansvar, at båden er i forsvarlig stand og udrustet med det af Søsportens Sikkerhedsråd anbefalede sikkerhedsudstyr. Der er skærpede regler for Twohanded- og Singlehanded sejls.

10.1 **KONTROL AF SIKKERHEDSUDSTYR**

Såfremt der ved kontrol af sikkerhedsudstyr jf. punkt 11 af en båd jf. punkt 6.2 inden den starter, skal den straks udbedre manglerne inden den starter eller udgå. En båd, der kontrolleres efter målgang jf. punkt 6.2 skal have sikkerhedsudstyr om bord jf. punkt 20.1 eller kunne godtgøre at sådant udstyr er forbrugt i en nødsituation under sejladserne. Der er disse krav ikke opfyldt, vil den blive tildelt DSQ.

10.2 **SPECIELLE REGLER for double- og singlehanded sejlads**

At sejle "double- eller singlehanded" stiller større krav til sikkerheden, derfor er det et krav, at der skal bæres livline når der kapsejles og der skal være påsat strobe lys i redningsvest, som skal bæres fra startsignal til målgang.

Besætningsmedlemmer skal bære redningsvest til enhver tid ved adgang på dæk og i cockpit.

Besætningsmedlemmer skal bære en sikkerhedssele med en sikkerhedsline monteret på sikkerhedsselen til enhver tid ved adgang på dæk og i cockpit. Det er besætningernes eget ansvar at foretage en sømandsmæssig vurdering om de skal være tilkoblet båden.

Der kommer ekstra bestemmelser for Singlehanded for at øge sikkerheden og mulighed for hvilepause.

10.3 **BRUG AF MOTOR**

Det er tilladt at benytte motoren under sejladserne til opladning – dette skal dog opføres i logbogen, med tid og sted som afleveres efter sejladserne.

Single- og twohanded bådene må benytte motor for at komme fri af en grundstødning, tid og sted skal markeres i logbogen.

Ved anløb af nødhavn, hvilehavn og ankerplads er det tilladt at bruge motor i en radius af 100 m.. (skal noteres i logbog)

Motor må i forbindelse med undsætning benyttes.

Brug af motor skal dokumenteres og fremgå af logbogen, at motoren igen standses på det sted på banen, hvor den blev taget i brug.

11 **SIKKERHEDSUDSTYR**

Følgende udrustning anbefales og er et krav til single- og twohanded sejlads:

4 Røde håndblus

2 Røde faldskærmsblus

4 Hvide håndblus eller signalpistol med patroner

1 Redn.-/svømmevest m. fastgjort fløjte pr. besætningsmedlem (krav) og stobelys

1 Sikkerhedssele m. livline pr. Besætningsmedlem

1 Monteret sikkerhedsline langs dækket, til fastgørelse af livline

1 Redningskrans med automatisk lys

1 Wiresaks eller 1 nedstryger med Highspeedklinge

1 Anker forsynet med min. 30 m. ankerline

1 Kompas

1 Tågehorn

1 Radarreflektor

1 Pøs eller læsepumpe passende til bådens størrelse

1 Kasteline (15 meter flydbar)

1 Nødhjælpskasse tilstrækkeligt udstyret til 1. hjælp

1 Radiomodtager til FM og AM

1 Vandtæt håndlygte med reservebatterier

1 Ildslukker

1 VHF

I Mobiltelefon (til meldepunkter), nr. skal noteres på tilmeldingen.
Singlehanded både skal medføre Ankerkugle, der skal benyttes ved opankring.

11.1 **Hviletidsregler for Singlehanded**

Se menupunktet "Hviletids Regel for Singlehanded" på hjemmesiden

12 **TIDSBEGRÆNSNING**

Sjælland Rundt weekenden afsluttes kl. 18.00 søndag d. 1. juli.
Alle både der ankommer til Helsingør efter tidsbegrænsningen noteres DNF (ikke fuldført).

13 **PLACERING AF BÅDE og havnefaciliteter**

Bådene har ingen specielle pladser i havnen, men pladser med grønt skilt kan frit benyttes.
Både med en dybgang på over 3,5m. henvises til Kulturhavn Kronborg.

Havneafgift, havnekontor

Perioden fra lørdag d. 23. juni kl. 16.00 til lørdag d. 7. juli kl. 16.00 er fri for betaling af havneafgift for alle deltagende sejlbåde. Såfremt båden forlades uden mandskab inden- eller efter sejladsen, skal havnevagten kontaktes på mail: havnevagten@havnevagten.dk, direkte på Havnekontoret eller på telefon +45 25311080. Hvis båden befinder sig i havnen uden for dette tidsrum, skal almindelig gæsteafgift betales på Havnekontoret. Uden for åbningstiden, skal anmeldelsesblanket udfyldes og afleveres (blanketter findes i havnekontorets forrum).

Forbrugskort til bad, toilet, vaskemaskiner og strøm kan købes i automaten uden for Havnekontoret.
I gæsterummet findes der 2 pc-er med gratis internet.

Havnekontorets åbningstider

Mandag - onsdag og fredag kl. 08:00 – 15:00

Torsdag åbent kl. 08:00 - 17:00

Tlf.: +45 49281080 (kontor) +45 25311080 (Havnevagt)

Internet: www.helsingor-havne.helsingor.dk

Mail: havnevagten@helsingor.dk

Internet adgang fra Havnekontoret

Internet adgang ude på havnen. User Id: havn

Hjertestarter befinder sig i Havnekontorets forrum - indgang med Tallicard.

14 **BEGRÆNSNINGER FOR OPTAGNING**

Kølbåde må ikke tages op i løbet af stævnet, med mindre det sker i overensstemmelse med kapsejladskomiteéns skriftlige betingelser og godkendelse.

15 **AFFALD (regel 55)**

Bådene MÅ IKKE kaste affald i vandet. Affald skal blive om bord og bortskaffes ved hjemkomst.

16 **DYKKERUDSTYR OG PLASTIKBASSINER**

Dykkerudstyr, plastikbassiner og lignende udstyr må ikke anvendes i nærheden af kølbåde efter klarsignalet til den første sejlad og indtil efter sidste sejlad.

17 **DIOKOMMUNIKATION, ELEKTRONISK UDSTYR/AUTOPILOT**

Al slags elektronisk og/eller elektrisk udstyr er tilladt så længe det ikke er i konflikt med regel 42.
Alle både vil blive forsynet med en GPS-tracker

Deltagerne kan og må følge deres egen og konkurrenternes placering via websitet.
Twohanded og Singlehanded bådene tillades brug af autopilot.

18 PLIGT TIL AT RAPPORTERE

- 18.1 Alle både skal aflevere mandskabsliste i fuldt udfyldt stand ved registreringen. Såfremt mandskabsliste ikke er afleveret eller er mangelfuld, betragtes båden som værende ikke startet (DNS)
Blanket til Mandskabsliste findes på hjemmesiden.
- 18.2 Alle både er pligtige til efter anmodning, at installere en boks til automatisk tracking.
- 18.3 Deltagerne skal snarest efter målgang indlevere logbog i bureauet i Helsingør.
Dette skal ske senest 1 time efter egen målgang.
- 18.4 **Udskiftning af ødelagt eller mistet udstyr er ikke tilladt uden tilladelse fra Sejladsledelsen.
Ansøgning om dette skal gøres ved første mulighed til Sejladsledelsen.**

19 PRÆMIER

Der er præmie for hver 5. tilmeldte båd i hvert løb.

Der er fuldførepræmier til alle både der fuldfører.
Lodtrækningspræmier blandt fuldførende både

20 ANSVARFRASKRIVNING

Deltagerne deltager i stævnet fuldstændig på deres egen risiko. (Se regel 4, Beslutning om at deltage.)
Den arrangerende myndighed påtager sig ikke noget ansvar for materielskade, personskade eller dødsfald, der opstår som følge af eller før, under eller efter stævnet.

21 FORSIKRING

Hver deltagende båd skal være omfattet af en gyldig tredjeparts ansvarsforsikring

22 YDERLIGERE INFORMATION

Yderligere information fås på hjemmesiden: www.sjaellandrundt.dk